

PATVIRTINTA  
2020-04-22  
Protokolo Nr. R1-58



VŠĮ LIETUVOS ŽEMĖS ŪKIO KONSULTAVIMO TARNYBOS  
**STRATEGIJA 2021–2023 m.**

Akademija, Kėdainių r., 2021

## TURINYS

ĮVADAS.....	3
APIE MUS.....	5
NUMATOMI APLINKOS POKYČIAI IR IŠŠŪKIAI.....	8
STRATEGINIAI TIKSLAI IR RODIKLIAI.....	14
KONSULTAVIMO TARNYBOS KLIENTAI.....	17
PROJEKTINĖ VEIKLA .....	21
KONSULTAVIMO TARNYBOS DARBUOTOJAI.....	25
BENDRADARBIAVIMAS SU MOKSLO IR INOVACIJŲ SUBJEKTAIS, KAIMO PLĖTRĄ FORMUOJANČIOMIS INSTITUCIJOMIS.....	29
KONSULTAVIMO TARNYBOS STRATEGINIŲ TIKSLŲ IR VEIKLOS ATITIKIMAS LR ŽEMĖS ŪKIO MINISTERIJOS STRATEGINIO VEIKLOS PLANO NUOSTATOMS.....	33
BAIGIAMOSIOS NUOSTATOS.....	39

## ĮVADAS

VšĮ Lietuvos žemės ūkio konsultavimo tarnyba (*toliau – Konsultavimo tarnyba, įstaiga*), organizuodama ir įgyvendindama savo veiklą, vadovaujasi Europos Sąjungos (toliau – ES) ir Lietuvos Respublikos teisės aktais, dalininkų patvirtintais įstatais bei įstaigos parengta ir dalininkų patvirtinta strategija. Šios strategijos paskirtis – nustatyti Konsultavimo tarnybos strategines 2021–2023 metų veiklos kryptis, tikslus ir rodiklius.

Rengdama 2021–2023 m. strategiją, Konsultavimo tarnyba įvertino praeito strategijos įgyvendinimo laikotarpio patirtį ir įžvalgas, atsižvelgė ne tik į Lietuvos, bet ir į ES strategines nuostatas, pasaulines žemės ūkio, klimato kaitos, socialines, visuomenės raidos ir kitas tendencijas.

Lietuvos žemės ūkis – itin priklausomas nuo pasaulinių žemės ūkio reikmių ir tendencijų. Didžioji dalis Lietuvos žemdirbių užaugintos augalininkystės ir gyvulininkystės produkcijos bei pagamintų maisto produktų parduodama bendroje Europos ir pasaulio rinkoje. Norint, kad ši produkcija būtų konkurencinga, atitiktų jai keliamus reikalavimus, ji turi būti: užauginama taikant pažangias auginimo technologijas, naujausius ūkio vadybos metodus, laikantis nustatytų kokybės ir kitų reikalavimų. Konsultavimo tarnyba, būdama į klientą orientuota įstaiga, turi žinoti (atpažinti) individualius ūkio poreikius, numatyti jo galimybes, įvertinti riziką ir „užbėgti poreikiams už akių“, reaguoti tinkamai ir laiku į iškilusias ūkininkavimo problemas. Konsultavimo tarnybos ilgalaikės veiklos perspektyvos orientyras – kompleksinės paslaugos, sistemingai nukreiptos į visą ūkyje taikomą gamybos technologiją, didesnis paslaugų ir būtiniausių žinių prieinamumas elektroninėje erdvėje, naujų tiksliojo ūkininkavimo paslaugų kūrimas ir jų diegimas, elektroninių paslaugų ir programų plėtra, ūkyje taikomų technologijų ekonominė analizė ir gautų duomenų panaudojimas ūkio vadybiniam sprendimams priimti.

Siekdami geriau patenkinti klientų poreikius, toliau kursime ir teiksime klientui pridėtinę vertę kuriančias paslaugas. Šiandien turime sėkmingai visoje Lietuvoje veikiančias mobilias gyvulininkystės laboratorijas, ir toliau stiprinsime specialistų kompetencijas ir formuosime panašias komandas (mobilią grupę), kurios teiks ir kitas technologines paslaugas. Strategijos įgyvendinimo laikotarpiu toliau gerinsime komunikaciją ir supratimą apie paslaugų naudą, vertę. Kliento patogumui tobulinsime Konsultavimo tarnybos interneto svetainę, kur klientas galės prisijungti prie savo paskyros. Rinkoje nuolat veikia daug konkurentų, įvertindami tai, turime rasti būdų pritraukti klientą ir jį išlaikyti. Siekiant išlaikyti klientus lojaliais, planuojama įgyvendinti jų lojalumo programą, tęsti įdiegtą klientų apklausą po paslaugos suteikimo. Stiprėjant konkurentams, svarbu atrasti būdų mažinti tarpusavio konkurenciją, todėl ieškosime bendradarbiavimo būdų, išlaikant nešališkumą.

Globalūs pasauliniai procesai: didėjanti žmonių populiacija, augantis maisto produktų poreikis, brangstantys bei senkantys gamybos išteklių, didėjantys reikalavimai produkcijos kokybei,

aplinkos apsaugai ir kt. neabejotinai kelia didelius iššūkius žemdirbiams ir visuomenei. Suprantamai keliamas klausimas – kaip pagaminti daugiau produkcijos patiriant mažiau sąnaudų, kaip didinant produkcijos apimtį nepakenkti aplinkai, kaip tokiomis sąlygomis išsaugoti gamintojų ir produkcijos konkurencingumą bendrojoje rinkoje? Todėl neatsitiktinai Konsultavimo tarnybos strategijoje 2021–2023 m. išskirtinis dėmesys skiriamas žemės ūkio taikomųjų tyrimų ir inovacijų plėtrai, jų diegimui ir sklaidai. Konsultavimo tarnyba strategijos įgyvendinimo laikotarpiu planuoja plėtoti inovacijoms kurti reikalingą techninę, programinę, dokumentinę ir žmogiškųjų išteklių infrastruktūrą, užtikrinti įveiklintos Inovacijų paramos tarnybos darbą. Ir toliau bendradarbiausime su žemės ūkio mokslo, IT ir konsultavimo nacionalinėmis ir tarptautinėmis organizacijomis.

Bendradarbiavimas – viena iš Konsultavimo tarnybos vertybių. Įstaiga bendradarbiauja ir su Lietuvos, ir tarptautinėmis organizacijomis. Konsultavimo tarnyba yra viena iš Europos kaimo konsultavimo tarnybų forumo (EUFRAS) narių ir steigėjų. Strategijos įgyvendinimo laikotarpiu numatoma ir toliau dalyvauti šioje veikloje, tarptautiniuose renginiuose, projektuose.

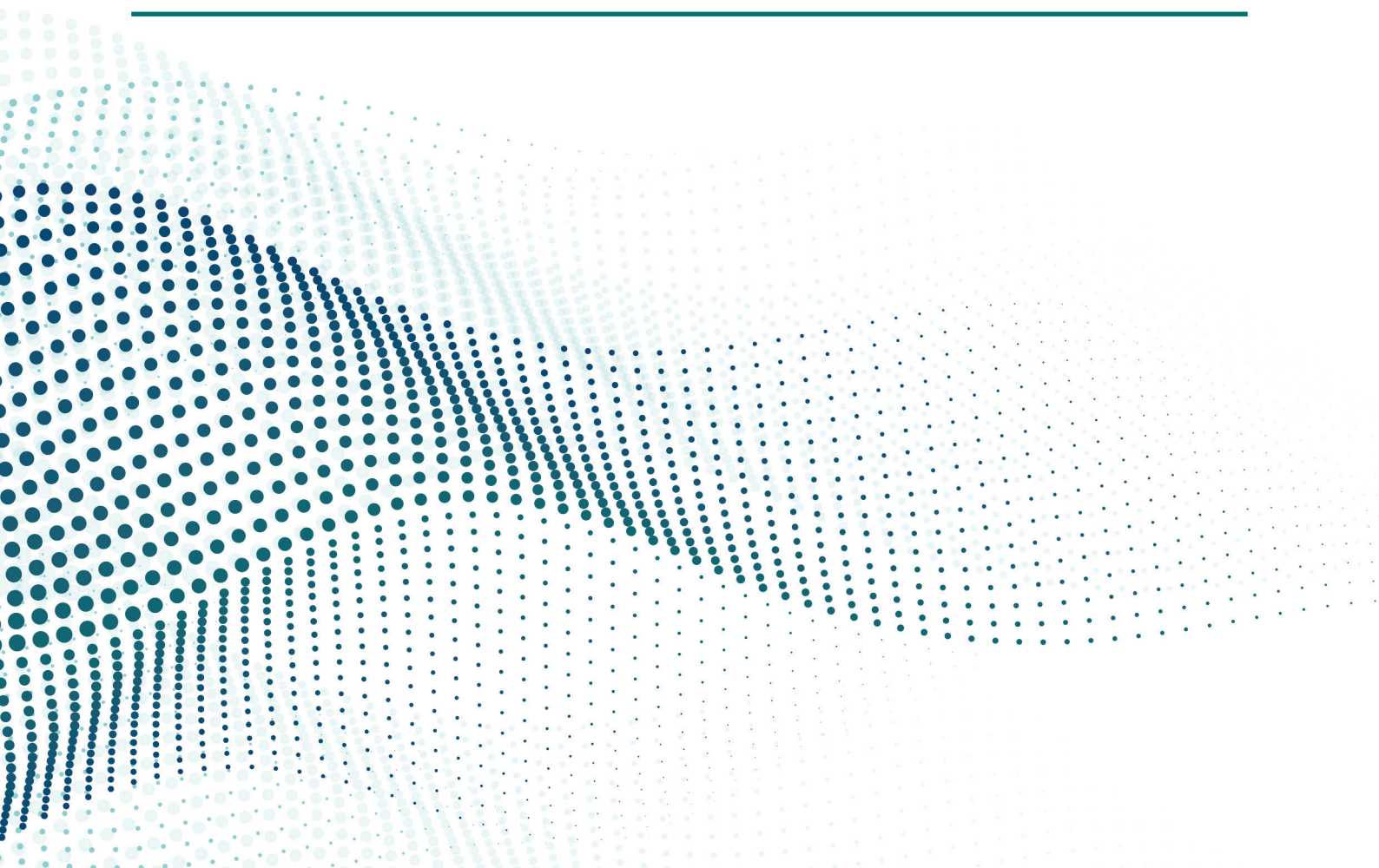
Suprasdama, kad darbuotojai yra vertingiausias organizacijos turtas, Konsultavimo tarnyba išskėlė klausimą, o kartu ir tikslą – kaip rasti ir atrinkti tinkamus naujus darbuotojus, kaip ugdyti esamus, kad jie būtų kompetentingi, turėtų reikiamos patirties, būtų atsakingi, iniciatyvūs ir motyvuoti, sėkmingai prisidedantys prie visos įstaigos efektyvumo ir sklandaus Konsultavimo tarnybos strategijos įgyvendinimo. Šiam tikslui pasiekti planuojama atnaujinti darbuotojų atrankos ir įvedimo į darbą procesus, įvesti vidinės karjeros ir pamainumo planavimo ir ugdymo sistemą, gerinti vidinį komunikavimą bei įgyvendinti priemones, numatytas darbuotojų įsitraukimui didinti. 2021–2023 m. planuojama tobulinti darbuotojų veiklos vertinimo (ketvirtinių, metinių) pokalbių koncepciją bei daugiau dėmesio skirti darbuotojų lūkesčių surinkimui.

Organizacijoje vyksta daug vidinių procesų, kurie padeda veikti pagrindiniams jos verslams. Šiandien daug kalbama apie didelius informacijos srautus, duomenų skaitmenizavimą, procesų automatizavimą, specialistų darbo efektyvumą. Konsultavimo tarnyba taip pat įvertina, kad kai kurie organizacijoje vykstantys procesai neturėtų atimti daug specialistų ir konsultantų laiko, ir siekia, kad tas laikas būtų skirtas kitiems darbams atlikti. Todėl planuojama efektyvinti paslaugų planavimo, pardavimo, teikimo ir kitus vidinius procesus, taikant inovatyvias technologijas, automatizuojant veiklos procesuose pasikartojančius ar standartinius veiksmus.

---

# APIE MUS

---



Konsultavimo tarnyba, įkurta 1993 m. birželio 1 d., jau trečią dešimtmetį kuria ir plėtoja visą šalį apimančią žemės ūkio konsultavimo sistemą.

Įstaigos kūrimo procesas vyko, kai viena struktūra keitė kitą. Vykstant žemės ūkio reformai, labai sumažėjo gyvulininkystės ir augalininkystės produkcijos. Tam įtakos turėjo ir tai, kad vietoj stambių ūkių atsirado daug smulkesnių žemės ūkio produktų gamintojų, kuriems suteikti pagalbą mokslo ir mokymo įstaigos buvo nepajėgios. Žemės nuosavybės teisę gavo ir ūkininkauti pradėjo daug piliečių, neturinčių žemės ūkio išsilavinimo, nemaža dalis kaimo gyventojų stokojo žinių, kad galėtų pelningai plėtoti šiuolaikinį ūkį.

Susiklosčius tokiai situacijai žemės ūkyje, labai išaugo poreikis konsultuoti ir mokyti ūkininkus, tobulinti jų kvalifikaciją. Šiai problemai išspręsti ir buvo sukurta Lietuvos žemės ūkio konsultavimo tarnyba. Prie jos „lopšio“ atsistojo didžiausios žemdirbių organizacijos – Lietuvos ūkininkų sąjunga, Lietuvos žemės ūkio bendrovių asociacija ir žemės ūkio politiką įgyvendinanti vyriausybinių institucijų – Lietuvos Respublikos žemės ūkio ministerija. Dalininkams darant įtaką, įstaiga harmoningai derina abipusius interesus, t. y. dirba ir kaip žemės ūkio politikos įgyvendinimo instrumentas, ir kaip individualius žemdirbių poreikius tenkinanti institucija.

Lietuvos žemės ūkio konsultavimo tarnybos centrinė buveinė įsikūrusi Akademijos mieste lyje (Kėdainių r.). Šiuo metu 48 rajonų, savivaldybių ir kituose biuruose dirba daugiau nei 400 darbuotojų. Jie žemdirbiams teikia kompleksines buhalterinės apskaitos, verslo ekonomikos, augalininkystės, gyvulininkystės, aplinkosaugos, miškininkystės, geodezijos, darbų saugos, vandens bei dirvožemio tyrimų paslaugas, konsultuoja, vykdo žemdirbių mokymus.

Tenkindama klientų poreikius, mokydamasi iš užsienio partnerių ir atsižvelgdama į ES keliamus inovacijų plėtros tikslus, įstaiga drąsiai žengia inovacijų keliu. Visų sričių ūkių valdymo, žemdirbių informavimo, konsultavimo, mokymo procesai elektroninėje erdvėje – Lietuvos žemės ūkio konsultavimo tarnybos šiandiena.

Įgyvendindami Konsultavimo tarnybos veiklą, teikdami paslaugas klientams, siekiame užtikrinti savo klientų, darbuotojų, partnerių ir jų atstovų tinkamą asmens duomenų apsaugą ir privatumą, laikydamiesi asmens duomenų teisinę apsaugą reglamentuojančių teisės aktų reikalavimų ir vadovaudamiesi gerąja praktika. Konsultavimo tarnyba šį tikslą įgyvendina orientuodamasi į prioritetines sritis:

- atskaitomybės ir skaidrumo principų stiprinimas;
- efektyvus žmogiškųjų išteklių valdymas asmens duomenų apsaugos ir privatumo srityje;
- efektyvi švietėjiškos informacijos apie tinkamą asmens duomenų tvarkymą Konsultavimo tarnyboje sklaida;
- galiojančius teisės aktus ir gerąją praktiką atitinkančių duomenų apsaugos taisyklių priėmimas ir efektyvus įgyvendinimas;

- IT priemonių tobulinimas ir IT sistemos(-ų) saugumo užtikrinimas.

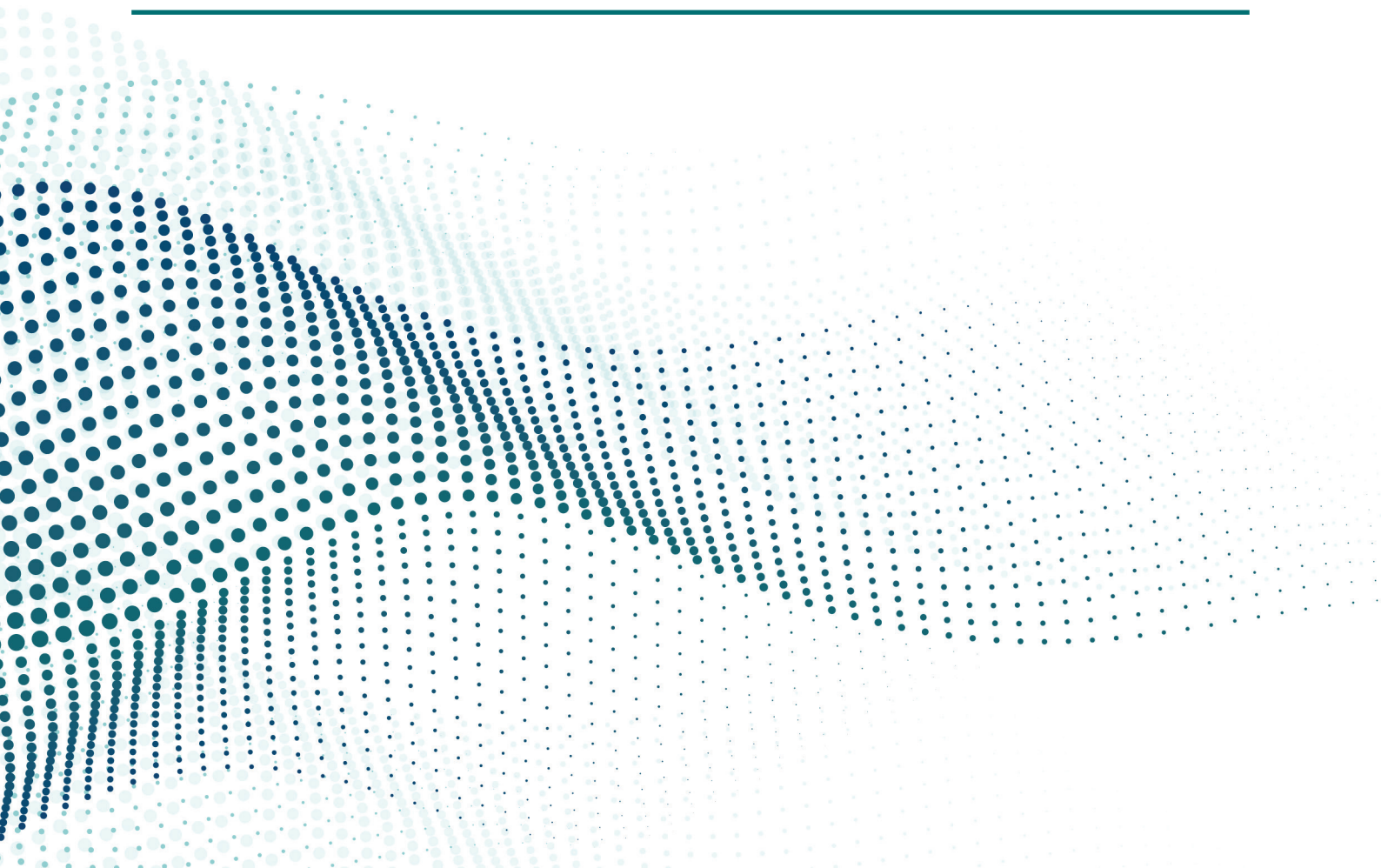
Siekiant įgyvendinti aukščiausius skaidraus verslo vystymo standartus, vadovaujamės Konsultavimo tarnybos korupcijos prevencijos programa, kurios pagrindinis tikslas – nustatyti pagrindinius korupcijos prevencijos principus ir reikalavimus bei jų laikymosi užtikrinimo gaires, kurių įgyvendinimas sudaro prielaidas bei sąlygas Konsultavimo tarnybos mastu įgyvendinti aukščiausius skaidraus verslo vykdymo standartus. Programos uždaviniai:

- sudaryti prielaidas korupcijos priežastims bei sąlygoms atskleisti ir jas šalinti;
- stiprinti viešumo ir skaidrumo principų laikymąsi Konsultavimo tarnyboje;
- didinti Konsultavimo tarnybos darbuotojų teisinį sąmoningumą ir atsakingumą korupcijos prevencijos srityje;
- maksimaliai sumažinti korupcijos pasireiškimo tikimybę;
- didinti informacijos apie Konsultavimo tarnybos vykdomą veiklą prieinamumą;
- didinti klientų, partnerių ir visuomenės pasitikėjimą Konsultavimo tarnybos vykdoma veikla.

---

# NUMATOMI APLINKOS POKYČIAI IR IŠŠŪKIAI

---





### **Pokyčiai, turintys įtakos mūsų veiklai:**

Europos Komisijos sprendimu bus modernizuota ir supaprastinta bendroji žemės ūkio politika (BŽŪP), suteikianti Lietuvos Vyriausybei daugiau lankstumo, panaudojant tam skirtus finansinius išteklius, rengiant tikslines programas, labiau atsižvelgiant į žemdirbių bei kaimo bendruomenės poreikius.

Europos Komisija finansiškai skatins aplinkai ir klimatui nekenkiantį ūkininkavimą, didesni žinių, inovacijų naudojimą, skaitmeninimą ir mokslinių tyrimų šiose srityse veiklą.

Europos Komisija finansiškai skatins aplinkai ir klimatui nekenkiantį ūkininkavimą, didesni žinių, inovacijų naudojimą, skaitmeninimą ir mokslinių tyrimų šiose srityse veiklą.

Toliau intensyvės kartų kaita kaime, kai:

- ūkio valdymas bus perduodamas jaunesniems ūkių savininkams, pozityviai žiūrintiems į modernias technologijas;
- ūkis bus perduodamas, o tai lems ūkių stambėjimą, kooperaciją ir modernizavimą.

Pasiektas ūkių modernizavimas formuos naujus aukštesnius reikalavimus technologinėms ir kitoms konsultavimo, mokymo paslaugoms, nes kasdienėje ūkių veikloje didės modernių technologijų svarba ir naudojimas („išmani žemdirbystė“ ir kt.), ūkių savininkai toliau tobulės bei ugdyt savo kompetencijas, kviesis konsultantus iš Lietuvos ir užsienio.

Augs tikslinių taikomųjų mokslinių tyrimų ir greitesnių bei efektyvesnių žinių perdavimo iš mokslinių tyrimų ūkiams konsultavimo, mokymo paslaugų formų poreikis.

Augs aukštos kokybės, ekologiško, funkcinio, be genetiškai modifikuotų organizmų (GMO) produktų paklausa, o vartotojai segmentuosis pagal galėjimą mokėti už kokybiškus produktus.

Vyks pokyčiai ES ir Lietuvos finansuojamų bendrosios žemės ūkio politikos prioritetuose. Mažiau bus remiama gamyba, o daugiau – planuojamų ūkio investicijų teigiama įtaka aplinkai ir kaimo ekonomikos bei bendruomenių plėtrai.

Elektroninių paslaugų plėtra (įskaitant duomenų bazines) ir viešojo sektoriaus duomenų atvėrimas bendram naudojimui skatins konsultavimo ir mokymo paslaugų pasiūlą.

Dirbtinio intelekto (eng. AI), robotizuotų technologijų naudojimas įgaus vis didesni pagreitį ir apjungs anksčiau neįmanomus apjungti duomenis ir sistemas, o tai didins efektyvumą, tikslumą, užtikrins geresni sprendimų priėmimą.

Tęsis komercinių įmonių ir tiesioginių mūsų konkurentų jungimasis bei jų tarpusavio partnerystė, leidžianti apjungti kompetencijas, išteklius ir užsitikrinti konkurencinę poziciją rinkoje.

Dėl demografinių pokyčių (mažėjančio gimstamumo, kartų kaitos, emigracijos) ir didėjančios profesionalių konsultacijų paklausos, didės kvalifikuotų, motyvuotų ir dirbti įvairiose srityse pasirengusių specialistų ir konsultantų poreikis, jų pritraukimo bei išlaikymo išlaidos.

### **Minėti aplinkos pokyčiai sukels šiuos iššūkius (problemybes):**

1. Siekiant būti konkurencingais, didės poreikis ieškoti būdų, kaip toliau vykdyti savo veiklą komerciniais pagrindais ir pelningai, profesionaliai, efektyviai parduodant savo paslaugas, lanksčiai taikant kainodarą ir greičiau aptarnaujant klientą.
2. Didės būtinybė geriau pažinti ir tenkinti skirtingų segmentų klientų poreikius, neprarandant konkurencingumo ir efektyvumo.
3. Stebint į ūkius ateinančias inovatyvias technologijas, atsiras būtinybė ieškoti ir pasirinkti, kokias naujas paslaugas ir jų teikimo formas siūlyti klientams.
4. Reikės rasti būdų, kaip Konsultavimo tarnyboje sumažinti kvalifikuotų darbuotojų trūkumą ir pasirinkti bei išlaikyti (ugdyti ir motyvuoti) kompetentingus ir lojalius darbuotojus (konsultantus ir specialistus).
5. Siekiant išlikti konkurencingais rinkoje, reikės rasti būdų, kaip efektyviau bendradarbiauti su Lietuvos ir užsienio mokslo ir mokymo institucijomis, tarptautiniais partneriais, pritraukiant mokslo žinias, inovatyvias technologijas, reikalingą informaciją.
6. Būtina rasti tinkamas bendradarbiavimo su komercinėmis įmonėmis (produkcijos perdirbimo, žaliavų, technologijų teikimo ir kt.) formas, išlaikančias Konsultavimo tarnybos nešališkumą ir mažinančias tarpusavio konkurenciją.
7. Reikės rasti efektyvių darbo su LR žemės ūkio ministerija ir kitomis politiką formuojančiomis institucijomis formų, siekiant užtikrinti Konsultavimo tarnybos veiklą, prisidėti formuojant, įgyvendinant žemės ūkio ir kaimo plėtros, bioekonomikos skatinimo, klimato kaitos poveikio mažinimo ir prisitaikymo prie besikeičiančių sąlygų politiką.
8. Siekiant aktyviai dalyvauti žinių, inovacijų kūrimo ir perdavimo sistemos veikloje, reikės sukurti vidinę inovacijų ir projektų įgyvendinimo infrastruktūrą ir sistemą, įvertinant skirtingą įvairių kaimo plėtros subjektų poreikį.
9. Augs būtinybė didinti specialistų ir konsultantų darbo efektyvumą, kokybę ir profesionalumą, skatinti individualias kompleksinio paslaugų pardavimo pastangas, vengiant kliento, Konsultavimo tarnybos, darbo komandos / biuro interesų ignoravimo.

## **KONSULTAVIMO TARNYBOS MISIJA IR VERTYBĖS**

### **ĮSTAIGOS IDENTITETAS – KAS MES ESAME**

**Esame** konsultavimo ir mokymo paslaugų teikimo žemės ūkio sektoriui lyderiai, siekiantys būti šių paslaugų teikimo ne žemės ūkio įmonėms kaimo vietovėse lyderiais Lietuvoje, kur:

- išnaudodami savo **unikalius gebėjimus** teikti aukštos kokybės, kompleksiškas, tęstinas, besiremiančias aukštos profesinės kvalifikacijos ir įvairių sričių konsultantų kompetencijomis paslaugas, esant galimybei, klientams pritraukdami nacionalinę ir ES paramą konsultavimo paslaugoms;
- panaudodami platų savo organizacijos tinklą visoje Lietuvoje, užtikrinantį galimybę veikti arti kliento, vienodą darbo kultūrą bei metodiką, bendrus vertybinius ir kokybinius

standartus, galimybę, esant reikalui, pasiūlyti reikiamą konsultantą, o taip pat padedame klientams atstovauti interesams įvairiose valstybinėse institucijose (Sodroje, VMI, NMA, kt.) – tiesiogiai ir / ar nuotoliniu būdu teikiame **buhalterinės apskaitos, verslo ekonomikos, aplinkosaugos, darbų saugos**, žemės ir miškų ūkio sektoriams reikalingas **technologinių konsultacijų** (augalininkystės, gyvulininkystės, miškininkystės), **mokymų, laboratorinių tyrimų ir leidybos, skirtos žemės ūkio sektoriui**, inovatyvias paslaugas **ties fiziniams** (vidutiniams ir stambiems), **ties ir juridiniams asmenims, užsiimantiems žemės ūkio veikla (labai mažomis, mažomis, vidutinėmis, stambioms ir labai stambioms įmonėms), miško savininkams bei labai mažoms, mažoms ir vidutinėmis ne žemės ūkio veikla užsiimančioms įmonėms** (visų pirma – veikiančioms kaimo vietovėse), **o įgyvendindami kaimo plėtros politiką, – ir smulkiems ūkiams**.

Vykdomė veiklą glaudžiai bendradarbiaudami su LR žemės ūkio ir kitomis ministerijomis bei institucijomis, prisidedame formuojant žemės ūkio politiką ir ją įgyvendindami siekiame visų ūkių konkurencingumo didinimo, subalansuoto, stabilaus žemės ūkio ir miškininkystės vystymo bei darnios kaimo plėtros, bioekonomikos skatinimo, klimato kaitos poveikio mažinimo ir prisitaikymo prie besikeičiančių sąlygų.

### ĮGYVENDINSIME ŠIĄ MISIJĄ

Išlaikydami **profesionalumo vertybę**, kuria remiantis kiekvieno mūsų darbuotojo kompetencija yra orientuota į klientus, jų poreikių ir veiklos rezultatų maksimizavimą, efektyviai išnaudojame finansinius, darbo laiko ir kitus išteklius, taip pat atsakingai, laiku ir iki galo atlikdami priimtas užduotis bei įsipareigojimus, visada siekiame teikti aukščiausios kokybės paslaugas ir priimti sprendimus, viršijančius ir klientų lūkesčius, ir konkurentų galimybes.

Išlaikydami **nešališkumo vertybę**, kai profesionaliai išanalizavę galimus alternatyvius sprendimus, pasiūlome klientui pasirinkti jam optimalius sprendimų variantus, nesiekdami asmeninės naudos ir / ar trečiųjų šalių organizacijų interesų.

Atlikdami savo veiklą, nuolat ieškome **inovatyvių** sprendimų (**inovatyvumo vertybė**): analizuojame ir modeliuojame novatorišką požiūrį į teikiamas paslaugas, siekiame didesnio kliento ir organizacijos konkurencingumo.

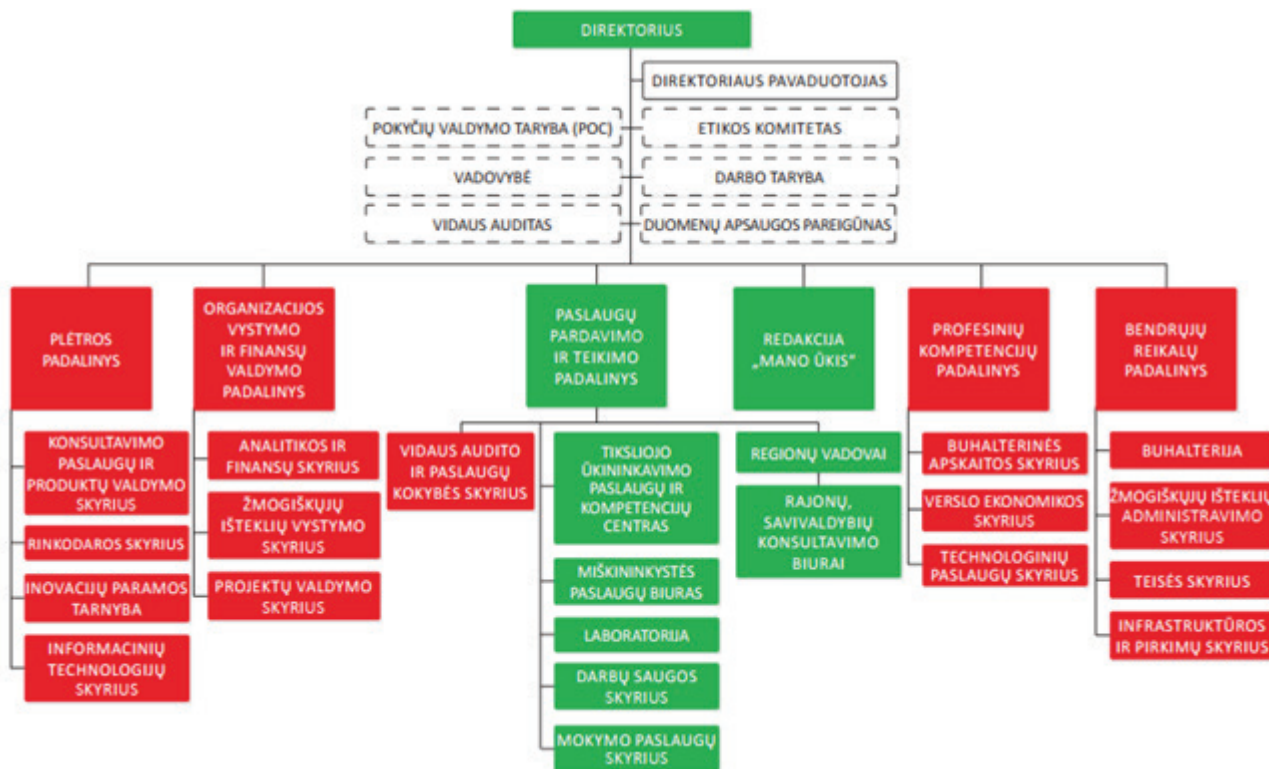
Tai darome vystydami pagarba, pasitikėjimu ir profesine etika grįstą komandinį darbą, užtikrindami visų darbuotojų įsitraukimą ir iniciatyvų prisidėjimą prie savo organizacijos tikslų siekimo (**bendradarbiavimo vertybė**), pripažįstant Konsultavimo tarnybos interesų viršenybę prieš asmeninius interesus (**lojalumo vertybė**).

Vystome **bendruomeniškumo vertybę**, skatindami neformalų bendravimą tiek Konsultavimo tarnybos viduje, tiek ir su bendruomenėmis, kuriose veikia ir gyvena mūsų klientai, siekdami geresnio tarpusavio supratimo, pasitikėjimo bei gilesnio visuomenės interesų suvokimo ir patenkinimo.

Tai darydami, vystome **saugumo ir socialinės atsakomybės vertybę**, atsakingos darbdavystės praktiką ir socialines iniciatyvas organizacijos viduje bei už jos ribų.

## KONSULTAVIMO TARNYBOS VALDYMO IR FUNKCINĖ STRUKTŪRA

Atsižvelgiant į įstaigos misiją, suformuota įstaigos valdymo ir funkcinė struktūra (1 paveikslas). Pagrindinis dėmesys struktūroje skiriamas paslaugų plėtros, pardavimų, konsultavimo paslaugų teikimo ir vidinių paslaugų funkcijų įgyvendinimui. Pagal šias kryptis suformuoti Konsultavimo tarnybos padaliniai, skyriai.



1 pav. Konsultavimo tarnybos valdymo ir funkcinė struktūra

**Plėtra.** Esame dėl klientų, tad labai didelį dėmesį skirsime plėtrai, t. y. naujų produktų (paslaugų) kūrimui, inovatyvių technologijų paieškoms rinkoje, esančių konsultavimo paslaugų atnaujinimui. Itin svarbi darbuotojų, jų kompetencijų, darbo įrankių, darbo organizavimo tobulinimas ir plėtra. Šios funkcijos numatytos Plėtros padaliniui.

**Paslaugų pardavimas ir teikimas.** Kita svarbi sritis – rūpintis klientų poreikiais, tai yra pristatyti paslaugas vartotojui ir jas parduoti. Toliau tobulinsime pardavimo sistemą, didelį dėmesį skirsime paslaugų atlikimo valdymui. Gyvename intensyvioje konkurencinėje aplinkoje. Mūsų klientas bus patenkintas, jei bus garantuota teikiamų paslaugų kokybė, kurios sieksime ją efektyviau valdydami. Šios funkcijos numatytos Paslaugų pardavimo ir teikimo padaliniui.

**Profesinės kompetencijos.** Labai svarbu ne tik pasiūlyti paslaugas, bet ir profesionaliai jas atlikti. Kaip ir visuomet, numatyta didelį dėmesį skirti aukščiausios kvalifikacijos specialistų ir konsultantų ugdymui. Ši funkcija numatyta Profesinių kompetencijų padaliniui.

**Vidinės paslaugos.** Užtikrinant sklandų organizacijos plėtros, paslaugų pardavimo ir atlikimo funkcijas būtinas visapusiškas aptarnaujančių – vidines paslaugas teikiančių skyrių įsitraukimas ir prisidėjimas. Šios funkcijos numatytos Bendrųjų reikalų ir Organizacijos vystymo ir finansų

valdymo padaliniais.

Struktūroje išskiriamos šios valdymo sritys:

1. *Vadovybė*. Pagrindiniai tikslai: trumpalaikių planų įgyvendinimo valdymas per rezultatų patikrą, išlaikyti organizacijos veiklos kryptį, priimti taktinius-operacinius sprendimus, inicijuoti pataisomuosius veiksmus, siekti rezultatų.

2. *Pokyčių valdymo taryba (POC)*. Tikslai: adaptuoti organizaciją prie besikeičiančios aplinkos, spręsti ir užkirsti kelią sudėtingoms problemoms, palaikyti pusiausvyrą tarp konfliktuojančių sričių, siekti pokyčių.

3. *Etikos komitetas*. Darbo tikslas – pripažinti, palaikyti ir puoselėti svarbiausias įstaigos vertybes, vertinti Etikos kodekso nuostatų ir normų pažeidimus, kurti ir plėtoti Konsultavimo tarnybos etinės priežiūros sistemą. Etikos komitetas dirbs neatlygintinai, savarankiškai ir konfidencialiai.

4. *Darbo taryba*. Pagrindinė funkcija – užtikrinti Konsultavimo tarnybos darbuotojų informavimą, konsultavimąsi su darbdaviu darbuotojų darbo, socialinių, ekonominių teisių ir interesų įgyvendinimo klausimais.

5. *Duomenų apsaugos pareigūnas*. Darbo tikslas – užtikrinti ir prižiūrėti Konsultavimo tarnybos atitiktį Bendrajam duomenų apsaugos reglamentui (BDAR).

6. *Vidaus auditas*. Darbo tikslas – prisidėti prie Konsultavimo tarnybos tikslų įgyvendinimo, sistemingai ir visapusiškai vertinti ir padėti gerinti organizacijos valdymo, rizikos valdymo ir kontrolės procesų veiksmingumą, atliekant objektyvų faktų tyrimą ir konsultavimą.

Konsultavimo tarnybos valdymo ir funkcinėje struktūroje kiekviena spalva turi savo reikšmę, t. y. padalinio tikslą ir paskirtį. *Žalia spalva* – tai svarbiausia spalva įstaigoje. Ja pažymėti pelno centrai, kurie atsako už iš savo veiklos gaunamą pelną. Pelno centrai, atsako ne šiaip už uždirbtas pajamas, bet už gautą iš savo veiklos pelną. *Raudona spalva* – šia spalva yra žymimi paslaugų arba išlaidų centrai. Kitaip tariant, tai atsakomybės centrai, kurie atsako už patiriamas savo veikloje išlaidas ir už atliekamų darbų kokybę. Šie padaliniai aptarnauja „žaliuosius“ padalinius ir užtikrina pastarųjų tikslų įgyvendinimą.

Siekiant įdiegti Konsultavimo tarnybos Misijos veiksmų plano 2020–2022 m. įgyvendinimui būtinas priemones, 2021 m. dirbsime pagal atnaujintą funkcinę struktūrą:

1. Atsižvelgiant į pasikeitusias funkcijas ir atsakomybes, Tiksliojo ūkininkavimo biuro pavadinimas pakeistas į Tiksliojo ūkininkavimo paslaugų ir kompetencijų centrą.
2. 2020 m. paslaugų teikėjų veiklos apimčių valdymo atsakomybės iš Profesinių kompetencijų padalinio buvo perduotos Paslaugų klientams padaliniiui. Šie pokyčiai atlikti, siekiant pagerinti darbo organizavimo procesus ir išgryninti atitinkamų struktūrinių vienetų funkcijas bei veiklos sritis. Kad minėti pokyčiai būtų dar labiau suprantami ir atsispindėtų funkcinėje struktūroje, nuspręsta Paslaugų klientams padalinio pavadinimą pakeisti į Paslaugų pardavimo ir teikimo padalinį.

Tikimės, kad įstaigos struktūra, darbuotojų kompetencijų ugdymas ir organizacijos plėtra užtikrins, kad būtume geriausi konsultavimo paslaugų ir mokymų versle.

---

# STRATEGINIAI TIKSLAI IR RODIKLIAI

---



Pagrindiniai strateginiai rodikliai nurodo, kam skiriamas didžiausias organizacijos dėmesys. Konsultavimo tarnybos strategijoje 2021–2023 m. pagrindiniai tikslai susideda iš jos misijos, numatomų aplinkos pokyčių ir iššūkių. Tikslų įgyvendinimas įvardijamas ir matuojamas rodikliais. Konsultavimo tarnybos strategijos rodikliai yra kelių tipų – strateginiai, padalinių, skyrių. Detalūs rodikliai 1 lentelėje.

1 lentelė. **Konsultavimo tarnybos strateginiai veiklos tikslai ir rodikliai**

Strateginis tikslas	Rodiklio pavadinimas
Didinti pajamas iš paslaugų pardavimo	Paslaugų pardavimo pajamos, mln. Eur
Pritraukti finansinius šaltinius (projektai, pavestos valstybės funkcijos) įstaigos tikslams įgyvendinti ir veiklai plėsti	Projektų pajamos, Eur
Siekti klientų lojalumo ir pasitenkinimo teikiamomis konsultavimo paslaugomis	Klientų pasitenkinimo lygis, balai
Didinti įstaigos veiklos efektyvumą per teigiamos darbo aplinkos kūrimą	Pardavimo pajamos vienam darbuotojui, Eur
Užtikrinti pelningą įstaigos veiklą	Grynasis pelningumas, proc.

### Rodiklių paaiškinimas

**Paslaugų pardavimo pajamos** – vienas svarbiausių rodiklių, vertinant Konsultavimo tarnybos veiklos efektyvumą ir netiesiogiai, per finansinę prizmę, rodo, kaip klientai vertina Konsultavimo tarnybos partnerystę, profesionalumą ir nešališkumą. 2021 m. planuojama padidinti paslaugų pardavimo pajamų lygį, tam darytų įtakos naujų klientų pritraukimas bei kompleksinis paslaugų pardavimas.

**Projektų pajamos** rodo Konsultavimo tarnybos bendradarbiavimo ir įsitraukimo lygį į bendrą veiklą su kaimo plėtros formavimo ir įgyvendinimo institucijomis, siekiant įgyvendinti Kaimo plėtros programos nuostatas. Konsultavimo tarnyboje nuolat vykdomi įvairūs projektai (mokymų, konsultavimo, inovacijų ir kt.), kurie yra sudėtinė įstaigos veiklos dalis, teikiant konsultavimo paslaugas žemdirbiams jų veiklos efektyvumui gerinti. Detalus projektų sąrašas su jų trukmėmis ir vertėmis pateiktas skyriuje „Projektinė veikla“.

**Klientų pasitenkinimo lygis.** Klientų apklausos yra vienas svarbiausių ir naudingiausių įran-

kių, padedančių vertinti įstaigos veiklos aspektus, kurių negalima identifikuoti iš finansinių ataskaitų: prekės ženklo žinomumą, klientų aptarnavimo kokybę, klientų suvokiamą paslaugų kokybę, polinkį į lojalumą. Nustatytas klientų pasitenkinimo lygis rodo, kaip klientai vertina jų priėmimą ir aptarnavimą, teikiamų paslaugų kokybę, bendradarbiavimą.

**Pardavimo pajamos vienam darbuotojui.** Šis rodiklis parodo veiklos efektyvumą ir kaip panaudojame savo vertingiausią resursą – darbuotoją. Kasmet investuojame į darbuotojų kompetencijų ugdymą, paslaugų teikimo įrankių tobulinimą, motyvuojančios aplinkos kūrimą - taip siekiame didinti darbuotojų našumą, įsitraukimą. Šis rodiklis itin aktualus, kadangi mažėjant viešajam finansavimui, kurio niekas ir ateityje negali užtikrinti, vis daugiau pastangų reikia dėti didinant paslaugų pardavimo pajamas. Todėl 2021 – 2023 m. sieksime rodiklį išlaikyti panašiam lygyje ir toliau didelį dėmesį skirdami darbuotojų gerovei.

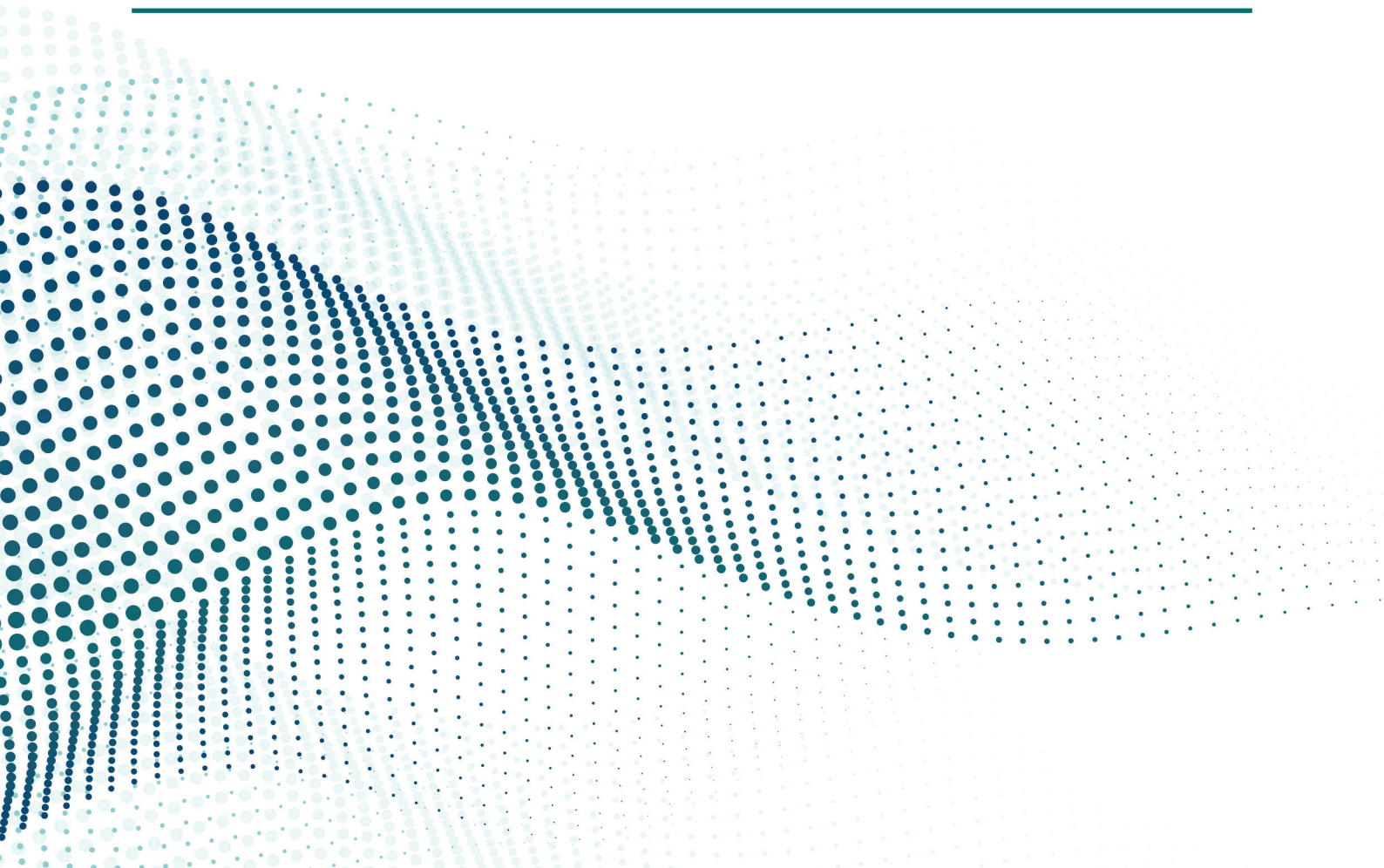
**Grynasis pelningumas** – tai įstaigos veiklos finansinis rezultatas, vienas iš svarbiausių. Grynasis pelningumas, kaip pajamų ir grynojo veiklos rezultato koeficientas gerai apibūdina galutinį įstaigos veiklos pelningumą.



---

# KONSULTAVIMO TARNYBOS KLIENTAI

---



Visame pasaulyje didėjantys klientų lūkesčiai kelia organizacijoms rūpestį, kaip geriau tenkinti klientų poreikius. Turėdami gausybę pasirinkimo ir gero aptarnavimo pavyzdžių, šian dien klientai tikisi daugiau iš verslo, su kuriuo bendrauja. Tai taikoma ne tik norintiems kokybiško produkto už sąžiningą kainą, bet ir norintiems pritaikytų paslaugų, lengvai prieinamos informacijos, greito ir efektyvaus aptarnavimo įvairiais kanalais.

Konsultavimo tarnybos klientai yra fiziniai ir juridiniai asmenys, užsiimantys žemės ūkio veikla, (labai mažos, mažos, vidutinės, stambios ir labai stambios įmonės), miško savininkai, bei labai mažos, mažos ir vidutinės ne žemės ūkio veikla užsiimančios įmonės (visų pirma – veikiančios kaimo vietovėse), o įgyvendinant kaimo plėtros politiką, – ir smulkūs ūkiai.

Konsultavimo tarnyba savo klientams, besiskiriantiems juridine forma, gamybine ūkine veikla (augalininkystės, gyvulininkystės, mišrūs ir t.t.), dydžiu, geografiniu išsidėstymu, siekia būti nešališka ilgalaikė partnere ir teikti profesionalias, kompleksines paslaugas, kurių rezultatai tenkintų individualius klientų poreikius, padėtų jiems priimti sprendimus dėl verslo efektyvumo, plėtros, rizikų valdymo.

Turėdami per 300 aukštos kompetencijos konsultantų ir specialistų bei platų konsultavimo biurų tinklą (46 rajonų, savivaldybių bei Miškininkystės paslaugų konsultavimo biurus, Darbų saugos skyrių, Tiksliojo ūkininkavimo paslaugų ir kompetencijų centrą), esame prieinami klientams ir teikiame buhalterinės apskaitos, ekonomikos, darbų saugos, aplinkosaugos, technologines (augalininkystė, gyvulininkystė, miškininkystė, geodezija), vandens ir dirvožemio tyrimų, mokymo paslaugas.

Konsultavimo tarnyba, kurdama ir teikdama konsultavimo paslaugas didelį dėmesį skiria smulkių ūkių segmentui. Organizacija, siekdama išsiaiškinti realius ūkininkų poreikius ir juos atliepti, organizuoja periodines šio segmento apklausas, kurių pagrindu sukurta 2021-2024 m. darbo su smulkiais ūkiais programa.

Konsultavimo tarnybos klientų gretas sudaro įvairaus dydžio ir veiklos formos ūkiai, tarp kurių ir smulkūs ūkiai, kurių VED sudaro 4001-15000 Eur. Nuolat dirbant su šiais ūkiais, Konsultavimo tarnyba aiškiai žino jų poreikius konsultavimo paslaugoms. Didžioji dalis šio segmento ūkininkų išreiškia didelį poreikį mokymo paslaugoms – nori dalyvauti tiek auditoriniuose, tiek nuotoliniuose įvairių programų mokymuose. Auditoriniai mokymai planuojami Konsultavimo tarnybos biuruose, kuomet pasibaigs pandemija. O nuotoliniai mokymai ūkininkams pasiekiami informacinėje sistemoje IKMIS. Taip pat smulkieji ūkininkai nori mokytis ir netradiciniu būdu, atsižvelgiant į jų poreikius 2021-2024 m. Konsultavimo tarnyba organizuos diskusijų (patirties) pasikeitimo grupes, kuriose ūkininkai galės keistis patirtimi ir per tai „augins“ savo ūkius, taip pat planuojama išbandyti konsultanto-mentoriaus poziciją, kuris savo įvairiapusėmis žiniomis padės ugdyti ūkininkų kompetencijas bei padės priimti verslumą skatinančius spren-

dimus ūkyje. Taip pat jau kuriami ir planuojami kurti videoreportažai, skirti papasakoti smulkių ūkių sėkmės istorijas, kuriose dalinamasi patirtimi.

Vienas populiariausių sprendimų, kuriuos priima smulkūs ūkiai, siekdami atsinaujinti savo technikos bazę ar pagerinti gamybos procesus – pretendavimas į ES paramą. Atsižvelgdama į tai – Konsultavimo tarnyba smulkiems ūkiams teikia ir teiks profesionalias verslo ekonomikos konsultacijas, padės pasirengti sėkmingus verslo planus bei paraiškas.

**Ilgalaikiai tikslai.** Konsultavimo tarnybos ilgalaikiai tikslai, orientuoti į klientus:

- **Plėsti lojalių klientų ratą.** Šis tikslas apima įstaigos pastangas ir lojaliems klientams išlaikyti, ir naujų klientų lojalumui ugdyti. Įgyvendindami klientų lojalumo ugdymo programą, kuri apima jų aptarnavimo tobulinimą, darbuotojų ugdymą paslaugų žinomumo ir pardavimo srityse, klientų poreikių identifikavimą, lojalumo programų diegimą, siekiame gerinti klientų patirtį santykyje su įstaiga, nes geresnė klientų patirtis tiesiogiai koreliuoja su jų lojalumu ir turi didžiulę įtaką įstaigos pajamoms, konkurencingumui bei pelningumui.
- **Pritraukti naujus klientus.** Šis tikslas apima įstaigos pastangas didinti paslaugų žinomumą tiksliniams rinkos segmentams – ir žemės ūkio, ir smulkaus verslo subjektams, nes rinkos galimybės dar neišnaudotos. Derindami skaitmeninės rinkodaros priemones su individualiomis konsultantų pastangomis pasiekti potencialius klientus, turime užsitikrinti bendrą klientų skaičiaus augimą, o plėtodami nuotoline, elektronines paslaugas, turime galimybę pritraukti naujos kartos klientus, kurie tokioms paslaugoms teikia prioritetą.
- **Plėsti klientų, besinaudojančių kompleksinėmis paslaugomis, ratą.** Šis tikslas apima įstaigos pastangas didinti paslaugų vertę naudojant ūkio duomenis technologiniams procesams gerinti, ekonominiams, finansiniams sprendimams priimti. Taip pat didinti komunikavimo su klientais efektyvumą, kad parodytume jiems, kompleksinių paslaugų galimybes ir naudą.
- **Užtikrinti klientų pasitenkinimą teikiamomis paslaugomis ir aptarnavimu.** Šis tikslas apima įstaigos pastangas organizuoti sisteminį klientų grįžtamojo ryšio surinkimą įvairiais kanalais: vykdant klientų individualias apklausas, anoniminį anketavimą, duomenų analizę apie klientų elgseną, sisteminant asmeninius atsiliepimus. Šie duomenys reikalingi tam, kad įstaiga operatyviai reaguotų į klientų pastabas, pasiūlymus ir taip užtikrintų jų poreikius. Ypač svarbu, kad klientų poreikiai būtų analizuojami atitinkamai jų segmentui. Pavyzdžiui stambūs klientai turi daugiau specifinių poreikių ir aptarnavimui (jiems skiriamas laikas, pirmenybė, greitis, lankstumas), ir paslaugoms (rezultatui). Jie nori išsakyti individualius poreikius ir tikisi, kad į juos bus galimybė atsižvelgti.

**Klientų lūkesčiai.** Pagrindiniai Konsultavimo tarnybos klientų lūkesčiai – būti efektyviems ir gebėti prisitaikyti prie kintančių ūkininkavimo sąlygų – produktų rinkų, klimato kaitos, ES ir nacionalinių teisės aktų reikalavimų ir pan.

## **Iššūkiai**

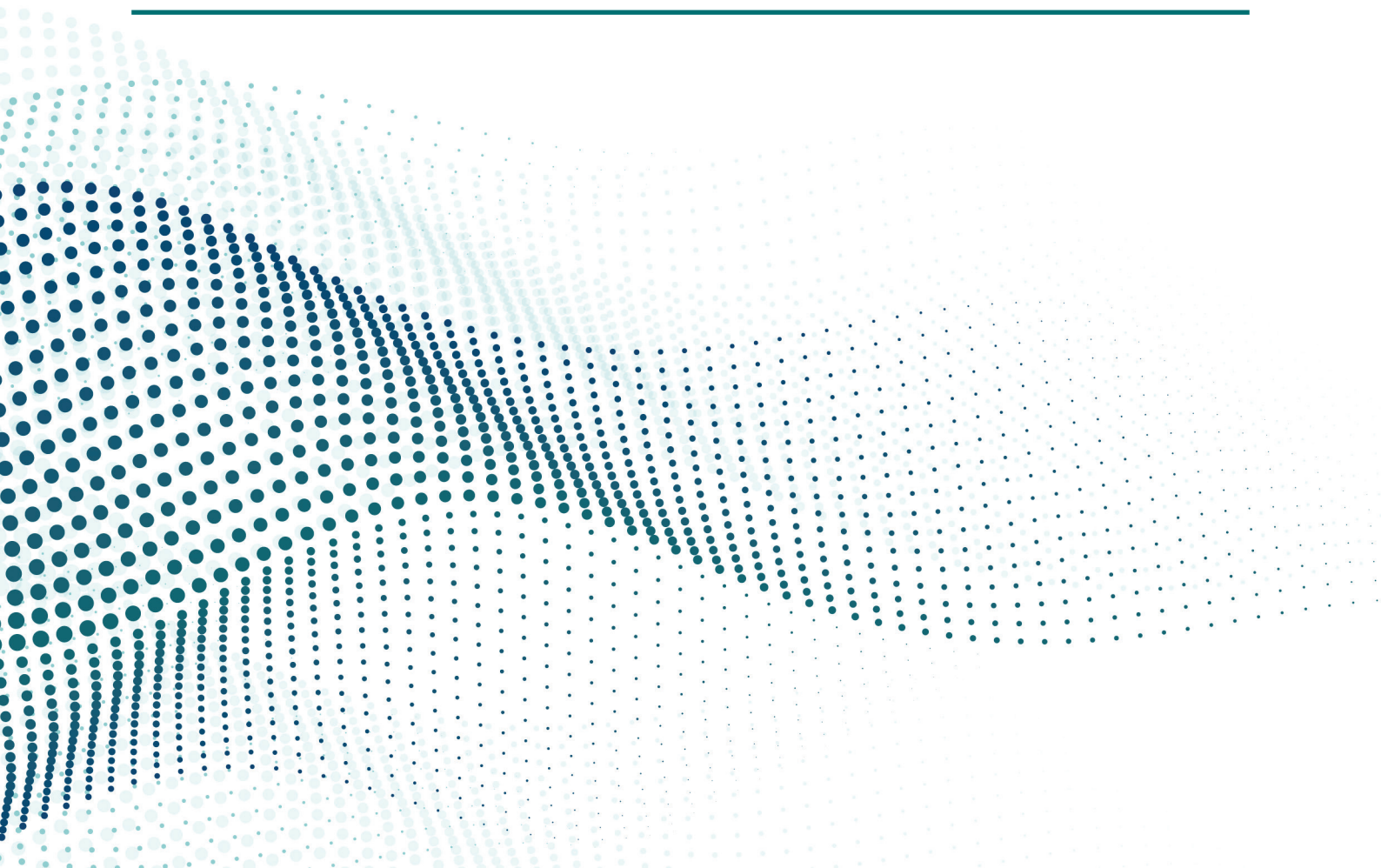
Siekdama tenkinti klientų poreikius ir atliepti jų lūkesčius, Konsultavimo tarnyba turi:

- Efektyviau identifikuoti klientų poreikius, analizuojant ūkio veiklos ir finansinius rezultatus, nukreipiant kliento pastangas svarbiausiems probleminiams klausimams spręsti.
- Gerinti kliento ūkio valdos ekonominę ir aplinkosaugos veiklą.
- Užtikrinti klientams kokybiškų įvairių sričių konsultavimo paslaugų prieinamumą, paslaugas teikiant betarpiškai rajonų konsultavimo biuruose, mobiliu ir nuotoliniu būdu.
- Teikti klientų poreikius atitinkančias, ūkiui pritaikytas mokslo rekomendacijas, aplinkosaugos ir kitus reikalavimus atitinkančias kompleksines konsultavimo paslaugas, darančias įtaką ūkio rezultatams, veiklos efektyvumui.
- Ugdyti klientų gebėjimus naudotis skaitmeninėmis technologijomis, žemės ūkio žinių ir inovacijų sistemose sukaupta informacija, skaitmeninių duomenų šaltiniais, šių duomenų kaupimo, apdorojimo, analizės programomis.
- Kurti naujas bei atnaujinti esamas paslaugas, atsižvelgiant į klientų poreikius, rinkos tendencijas, tarptautinę patirtį, kas padėtų klientams tvariai ir efektyviai valdyti ūkį, diegti inovatyvias technologijas ir metodus.
- Įgyvendinti priemones, susijusias su klimato kaita ir ES žaliuoju kursu.
- Bendradarbiauti su Konsultavimo tarnybos dalininkais ir didinti paslaugų pridėtinę vertę klientams.

---

# PROJEKTINĖ VEIKLA

---



Konsultavimo tarnyboje nuolatos vykdomi nacionaliniai, ES struktūrinių fondų lėšomis finansuojami ir tarptautiniai projektai, kurie yra sudėtinė įstaigos veiklos dalis, teikiant konsultavimo paslaugas žemdirbiams. Įgyvendinamų projektų tikslai ir uždaviniai susieti su žemės ūkio tikslais ir žemdirbių poreikiais. 2021 m. bus tęsiami nacionaliniai, tarptautiniai ir su ES parama įgyvendinami projektai, viename iš jų dalyvaujama partnerės teisėmis.

2021 m. planuojama vykdyti 16 projektų: 3 nacionalinius, 9 finansuojamus ES struktūrinių fondų lėšomis ir 4 tarptautinius.

2 lentelė. **Nacionaliniai projektai ir parama**

<b>Eil. Nr.</b>	<b>Projekto pavadinimas</b>	<b>Projekto trukmė</b>
Priemonė „Parama žemdirbių konsultavimui“		
1.	„Žemdirbių konsultavimas“	2021 04 01–2021 12 15
Ūkio apskaitos duomenų tinklo veiklos užtikrinimas		
2.	„Ūkių apskaitos duomenų tinklas“	2021 01 01–2021 12 21
Programa „Žemės ūkio, maisto ūkio ir kaimo plėtros skatinimas“		
3.	„Žemės ūkio augalų ligų ir kenkėjų plitimo stebėseną ir prognozavimą“ (STEB)	2021 01 01–2021 12 31

2021 m. planuojama ir toliau įgyvendinti pradėtus projektus, pritraukiant ES struktūrinių fondų paramą, viename iš jų dalyvaujama partnerės teisėmis (3 lentelė).

3 lentelė. **Su ES parama įgyvendinami projektai**

Eil. Nr.	Projekto pavadinimas	Projekto trukmė	Projekto vertė, Eur, be PVM
Lietuvos kaimo plėtros 2014–2020 m. programos priemonės „Bendradarbiavimas“ veiklos sritis „Parama EIP veiklos grupėms kurti ir jų veiklai vystyti“			
1.	„Dirvožemio aerodistanciniai tyrimai ir konsultacijos“	2018 07 04– 2021 01 15	198 719 (KT dalis – 122 629)
2.	„Lietuvos žolinių pašarų bazės valdymas, panaudojant palydovų duomenis ir žemės ūkio mokslo inovacijas“	2020 04 21– 2023 04 10	168 504
3.	„Savarankiškas geros žemdirbystės praktikos taikymas ūkyje - virtualus padėjėjas žemdirbiams“	2020 04 21– 2023 03 31	167 818
4.	„Mėsinės galvijininkystės ūkių ir veiklos konkurencingumo didinimas, taikant inovatyvų reprodukcijos monitoringą“ (dalyvaujama partnerio teisėmis)	2020 06 30– 2022 06 30	208 529 (KT dalis – 34 440)
Lietuvos kaimo plėtros 2014–2020 m. programos priemonės „Žinių perdavimas ir informavimo veikla“ veiklos sritis „Parama parodomiesiems projektams ir informavimo veiklai“			
5.	„Rūgščių dirvožemių derlumo gerinimas efektyvesniam maisto medžiagų prieinamumui ir augalininkystės produkcijos savikainos pokyčiui“	2018 12 10– 2021 12 10	145 224
6.	„Naujausių simbiotikų įtaka pieninių galvijų sveikatingumui, produktyvumui, antibiotikų vartojimo žaditimui bei ūkio konkurencingumo didinimui“	2018 12 10– 2021 01 30	145 674
Lietuvos kaimo plėtros 2014–2020 m. programos priemonės „Žinių perdavimas ir informavimo veikla“ veiklos sritis „Parama profesiniam mokymui ir įgūdžiams įgyti“			
7.	„Ūkininkų ir jaunųjų ūkininkų kvalifikacijos tobulinimas“	2020 06 26– 2021 06 26	101 705
Lietuvos kaimo plėtros 2014–2020 m. programos priemonės „Techninė pagalba“ veiklos sritis „Lietuvos kaimo tinklas“			
8.	„Pieno kelias“	2019 11 05– 2021 12 31	37 926,25

Eil. Nr.	Projekto pavadinimas	Projekto trukmė	Projekto vertė, Eur, be PVM
Lietuvos kaimo plėtros 2014–2020 m. programos priemonės 10 prioritetas „Visuomenės poreikius atitinkantis ir pažangus viešasis valdymas“			
9.	„Žemės ūkio verslo analizės sistemos sukūrimas“ (dalyvaujama partnerio teisėmis)	2019 02 08– 2022 02 08	1 816 356 (KT dalis – 520 768)

2021 m. bus įgyvendinami 4 tarptautiniai, ES Bendrosios mokslinių tyrimų ir inovacijų programos „Horizontas 2020“ lėšomis finansuojami, projektai, kuriuose Konsultavimo tarnyba dalyvauja partnerio partnerės teisėmis (4 lentelė).

4 lentelė. **Tarptautiniai projektai**

Eil. Nr.	Projekto pavadinimas	Projekto trukmė	Projekto vertė, Eur
1.	„Konsultantų apjungimas, skatinant taikyti interaktyvias inovacijas žemės ūkio ir miškininkystės sektoriuose“	2019 11 01– 2024 11 01	4 999 975 (KT dalis – 75 590)
2.	„Inovatyvių ūkio konsultavimo įrankių taikymas ir sklaida“	2018 11 01– 2023 10 31	6 998 652 (KT dalis – 887 412)
3.	„Europos žinių apie geriausią žemės ūkio žinių praktiką saugykla“	2020 01 01– 2021 12 31	2 539 922 (KT dalis – 82 969)
4.	„Optimalios vandens ir maistinių medžiagų išsaugojimo ir pakartotinio naudojimo strategijos mažuose žemės ūkio baseinuose įvairiuose Europos dirvožemio ir klimato regionuose“	2020-09-01– 2025-09-01	6 999 856,25 (KT dalis – 67 625,00)



---

# KONSULTAVIMO TARNYBOS DARBUOTOJAI

---



Konsultavimo tarnyba 2021 m. pradeda savo gretose turėdama 420 darbuotojų (iš jų – 27 nėštumo ar vaikų auginimo ir priežiūros atostogose). Apie 66 proc. darbuotojų (penkių specialybių konsultantai), aptarnaujantys klientus, komandiniu principu dirba 46 rajonų / savivaldybių konsultavimo biuruose ir jų teikiamos paslaugos apima didžiąją dalį Lietuvos teritorijos. Likusieji darbuotojai dirba centrinėje Konsultavimo tarnybos buveinėje ir redakcijoje „Mano ūkis“.

Vidutinis darbuotojų darbo stažas Konsultavimo tarnyboje – 10,86 metai (konsultantų ~11,13 metų). Praktinius įgūdžius darbuotojai išsiugdo dirbdami įstaigoje. Darbo patirtis ir išklauti profesinės srities mokymai leidžia darbuotojams efektyviau susitvarkyti su darbo užduotimis ir užtikrinti aukštą konsultavimo paslaugų kokybės lygį klientams.

Norėdami išlaikyti turimą darbuotojų kompetencijų lygį, turime kasmet skirti dėmesį bendrųjų, vadybinių kompetencijų ugdymui ir tobulinimui, profesinių žinių gilinimui. Teikiantiems paslaugas darbuotojams nustatyta minimali kvalifikacijos tobulinimo trukmė – 16 akademinį valandų per kalendorinius metus pagal profesinę sritį ir ŽŪM suteiktą akreditaciją. Siekiant ir toliau ugdyti įstaigos vertę didinančias kompetencijas, kasmet atliekamas darbuotojo kompetencijų vertinimas ir tai yra viena iš žmogiškųjų išteklių vystymo sričių. Kompetencijos vertinamos naudojant darbuotojų kompetencijų vertinimo informacinę sistemą. Darbuotojų profesinės, bendrosios ir vadybinės kompetencijos didele dalimi lemia darbuotojo įsitraukimą į darbą bei jo kokybę. Todėl, atsižvelgiant į atlikto kompetencijų vertinimo rezultatus, kasmet rengiamas įstaigos darbuotojų kompetencijų ugdymo ir tobulinimo planas. Žvelgiant į ateitį, šiame plane numatomi išoriniai ir vidiniai mokymai susiję su komunikacija, bendradarbiavimu, inovatyvumu, orientacija į klientą, rezultatyvumu, strateginiu mąstymu, komandos ugdymu, sprendimų priėmimu, darbų organizavimu, rezultatyvumu, profesiniu konsultavimu ir kt. Siekiant laiku užtikrinti reikiamas darbuotojų kompetencijas, didžiąją dalį vidinių mokymų planuojame vykdyti nuotoliniu būdu išnaudojant „MS Teams“ galimybes, mažinant mokymosi išlaidas.

Per 2021–2023 m. planuojama tobulinti darbuotojų veiklos vertinimo (ketvirtinių, metinių) pokalbių koncepciją ir daugiau dėmesio skirti darbuotojų lūkesčiams surinkti.

### **Darbuotojų lūkesčiai**

Įstaiga darbuotojams suteikia saugias darbo sąlygas, darbo priemones; darbai, užduotys skirstomos taip, kad darbuotojai galėtų panaudoti turimus gebėjimus, kūrybiškumą; renkamas grįžtamasis ryšys, norit sužinoti, kaip darbuotojui sekasi.

Svarbus dėmesys skiriamas atlygio sistemos tobulinimui, kad darbuotojui už atliktą darbą užmokestis būtų mokamas sąžiningai ir teisingai.

Įstaigoje yra atliekami tyrimai, kuriais norima sužinoti, kaip darbuotojas jaučiasi, kas jam aktualu, svarbu, kas jį motyvuoja, kas netenkina. Iš to kyla pagrindiniai darbuotojų lūkesčiai.

Darbuotojų pagrindiniai lūkesčiai – kokybiškam darbui palankios aplinkos ir infrastruktūros užtikrinimas, teisinga jų darbo kokybės vertinimo, skatinimo sistema. Užtikrinus tokias sąlygas, būtų galima gerinti darbo atlikimo efektyvumą, didinti darbuotojų įsitraukimą ir tikėtis didesnio jų indėlio į organizacijos strategijos įgyvendinimą.

### **Iššūkiai**

Pagrindinis Konsultavimo tarnybos siekis darbuotojų atžvilgiu – didinti jų įsitraukimą ir lojalumą per teigiamos darbo aplinkos kūrimą. Norint šį tikslą pasiekti reikia pakankamai dėmesio skirti darbuotojo paieškos ir atrankos, įvedimo į darbą procesams gerinti; tobulinti atlygio sistemą, įvertinant darbuotojo individualius ir komandinio darbo rezultatus; skirti laiko darbuotojų kompetencijoms ugdyti ir vertinti; užtikrinti tinkamą mikroklimatą organizacijoje; daugiau dėmesio skirti įstaigos vertybių suvokimui.

### **Tikslai ir rodikliai**

Norint, kad gerėtų atrankos ir naujo darbuotojo įvedimo į darbą procesas, didėtų darbuotojų pasitenkinimo darbu lygis, būtų veiksmingos skatinimo priemonės, vadovai siektų vieningos organizacinės kultūros, planuojama atlikti šių sričių gerinimo darbus.

Gerinant darbuotojų įsitraukimo lygį, įstaigoje atliekamas darbuotojų įsitraukimo tyrimas, kuris kartojamas kas dvejus metus. Atlikus šį tyrimą, iš gautų rezultatų parengiamas veiksmų priemonių planas darbuotojų įsitraukimo lygiui gerinti.

Darbuotojo įsitraukimas įstaigoje prasideda nuo susipažinimo su pačia įstaiga, t. y. nuo įvykusios atrankos. Darbuotojo atranka įstaigai yra labai svarbus dalykas, kadangi atlikus kokybiškai atranką, įdarbinamas laiku ir tinkamas darbuotojas. Norint efektyvinti darbuotojų atranką, bus atnaujinamas visas atrankos procesas, jos vedimas, atsakingų asmenų dalyvavimas atrankos pokalbyje ir kandidatų atitikimas išgrynintoms įstaigos vertybėms. Pastebima, kad sutampančios įstaigos ir darbuotojo vertybės duoda geresnių darbo rezultatų, mažesnę darbuotojų kaitą, pats darbuotojas būna daugiau prisirišęs prie įstaigos, motyvuotas, kadangi jį tekina pati įstaiga ir jos kultūra.

Tinkamai įdarbinus darbuotoją, kitas svarbus žingsnis – įvedimas į darbą. Įstaigoje planuojama atnaujinti įvedimo į darbą procesą, kadangi kokybiškai įvedus darbuotoją yra gaunamas greitesnis rezultatas, darbuotojas gali greičiau ir efektyviau pradėti dirbti savarankiškai, įsitraukti į įstaigos veiklą, dalyvauti darbinėse grupėse, teikti siūlymus dėl kuruojamų sričių atnaujinimo.

Atsižvelgiant į tai, kad įstaigoje dirba kompetentingi, turintys bendrųjų, profesinių ir vadybinių kompetencijų darbuotojai, planuojama sukurti vidinės karjeros kelią, kad darbuotojas žinotų, kokias galimybes turi įstaigoje kuriant savo karjerą, kad būtų skatinamas siekti aukštesnių tikslų, plėstų žinias ir aktyviai dalyvautų įstaigos veikloje.

Įvertinus turimas pareigybes, atsižvelgti į tas pareigybes, kurios yra kritinės, kurių pakei-

čiamumas yra sudėtingas ir įstaigos veiklai turi didelės įtakos. Todėl planuojama parengti tokių pareigybių lengvesnį pakeitimą, kad tokiose pareigybėse esantys darbuotojai būtų lengviau pakeičiami, patys darbuotojai ramiau išeitų atostogų, o išėjus darbuotojui, įstaigos veiklai tai neturėtų sukelti sunkumų.

Įvertinus, kad įstaigoje vadovų pakeitimas yra sunkus, o radimas naujo darbuotojo į tokią poziciją sudėtingas, planuojama užtikrinti vadovų pamainumą, t. y. ugdyti darbuotojus, kurie galėtų pakeisti savo vadovus. Sukurti tęstinę ugdymo programą, kad ugdant tiek darbuotoją vadovo pamainumui, tiek naujai tapusį vadovą, jį paruošti tinkamai, nepalikti tokioje pozicijoje vieno, o suteikti reikiamų žinių ir įgūdžių, reikalingų šiai pozicijai užimti.

Planuojama tobulinti darbuotojų vertinimo ir skatinimo sistemas, peržiūrėti darbo užmokesčio fondą, atsižvelgiant į darbo rinkos sąlygas, atlyginimų rinkos tyrimus ir Konsultavimo tarnybos planuojamas pajamas.

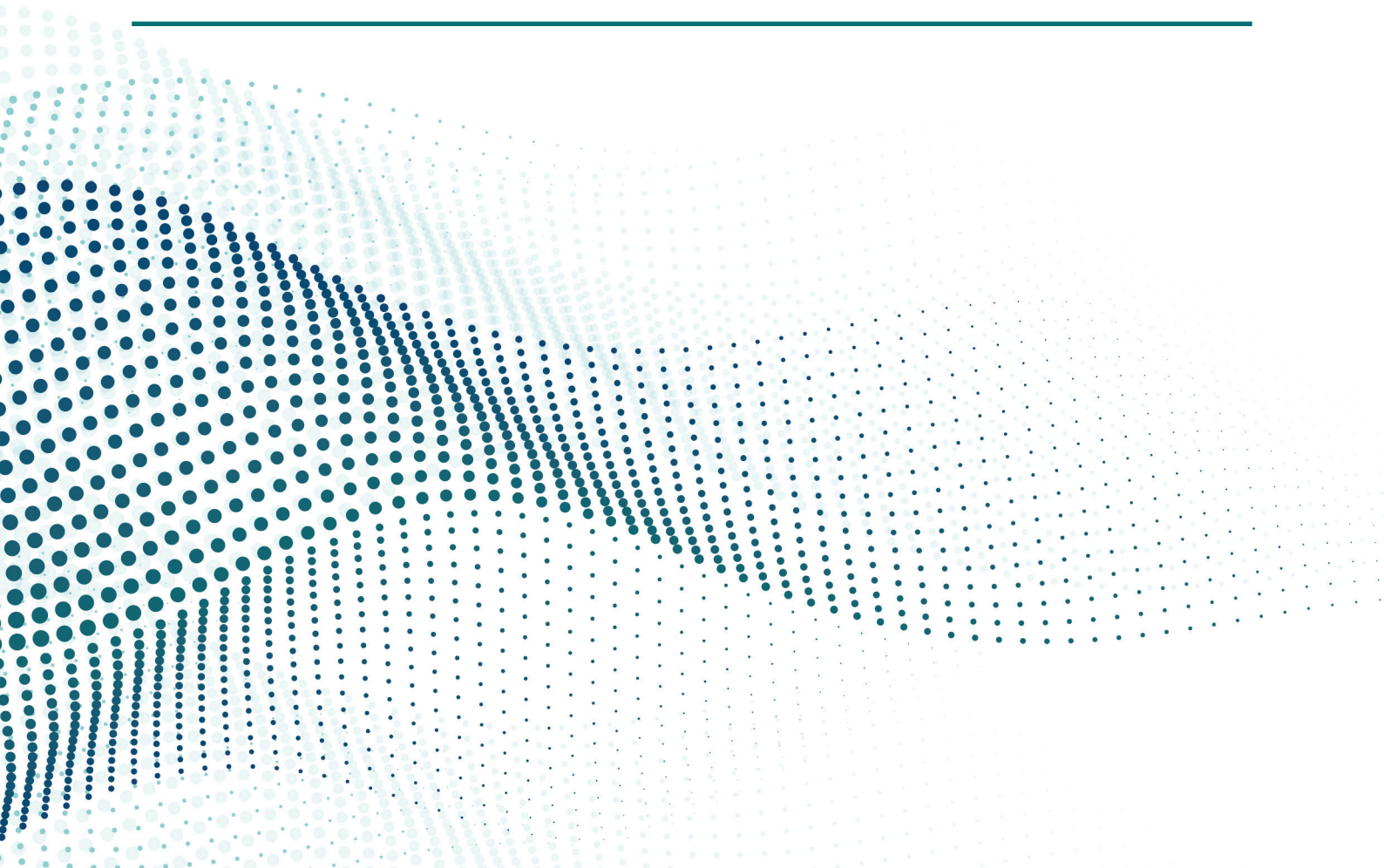
Organizacinės kultūros pokyčius pakeisti galima tik per ilgesnį laiką, todėl planuojama skirti pakankamą dėmesį mikroklimatui gerinti, vidiniam komunikavimui. Peržiūrėti ir atnaujinti vidinę komunikavimo koncepciją įstaigos viduje, kad vykstantys ir įvykę pokyčiai, procesai, pakeitimai būtų komunikuojami laiku ir tinkamai.

Atsižvelgiant į tai, kad informacijos apie darbuotojus yra daug, planuojama sukurti darbuotojų informacijų valdymo įrankį.

---

BENDRADARBIAVIMAS SU MOKSLO  
IR INOVACIJŲ SUBJEKTAIS, KAIMO PLĖTRĄ  
FORMUOJANČIOMIS INSTITUCIJOMIS

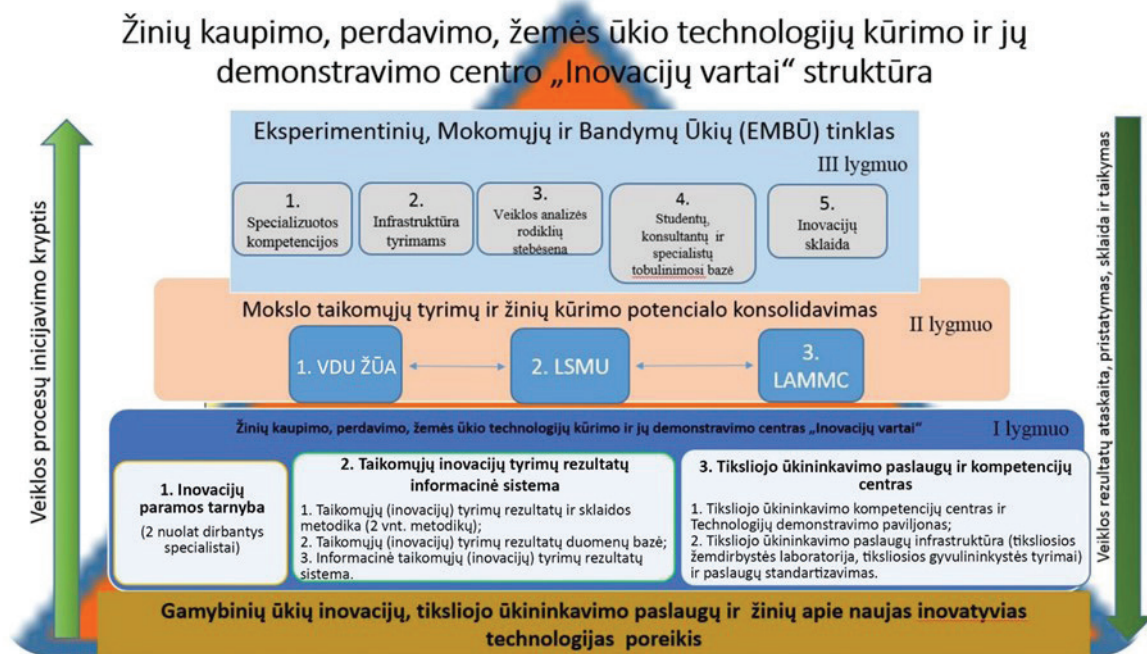
---



## Mokslo ir inovacijų subjektai

Naujausios technologijos padeda viso pasaulio ūkininkams mokslu grįstais sprendimais didinti našumą ir derlių, tačiau vykstant daugybei su žemės ūkių susijusių inovacijų diegimo projektų, susipažinti su visais atradimais ir jais pasinaudoti – nemenkas iššūkis, todėl Europos ir pasaulio inovacijų kūrimo, diegimo ir sklaidos procesuose sparčiai pereinama prie interaktyvaus inovacijų diegimo modelio, kai ūkininkai, mokslininkai ir konsultantai drauge dalyvauja visame inovacijos kūrimo ir bandymų procese.

Pagal bendrosios žemės ūkio politikos nuostatas nuo 2023 m. kiekviena ES šalis turės būti sukūrusi Žemės ūkio žinių ir inovacijų sistemą (ŽŪŽIS). Konsultavimo tarnyba, kartu su partneriais įgyvendinusi EIP projektą „Žinių kaupimo, perdavimo, žemės ūkio technologijų kūrimo ir jų demonstravimo centras „Inovacijų vartai“, pasiūlė galimą Lietuvos ŽŪŽIS prototipą ir planuoja kartu su mokslo partneriais toliau jį tobulinti, vadovaujantis juo kurti ir plėtoti žemės ūkio žinių ir inovacijų veiklą.



2 paveikslas. Galimas Lietuvos žemės ūkio žinių ir inovacijų sistemos prototipas.

Konsultavimo tarnyba – viena pagrindinių mokslų ir inovacijų subjektų partnerių, skleidžiant naujausias agrarinio sektoriaus žinias ir inovatyvias ūkininkavimo technologijas Lietuvos kaimo vietovėse.

### **Suinteresuotų šalių lūkesčiai**

Mokslių ir inovacijų subjektų lūkesčiai susiję su Konsultavimo tarnybos galimybėmis objektyviai pateikti žemės ūkio subjektų poreikį taikomiesiems tyrimams, efektyviai užtikrinti inovacijų ir technologijų demonstravimą bei sklaidą tikslinėms grupėms, kaip partneriui, prisidėti prie inovacijų kūrimo.

### **Iššūkiai**

Pagrindinis Konsultavimo tarnybos iššūkis mokslo ir inovacijų srityje – nuolatinis bendradarbiavimas tyrimų veikloje, inovatyvių technologijų kūrimas ir diegimas ūkiuose, inovacijų sklaidos kaimo subjektams užtikrinimas.

### **Tikslai**

Pagrindinis Konsultavimo tarnybos tikslas šios suinteresuotos šalies atžvilgiu – kuo platesnis bendradarbiavimas su mokslo ir inovacijų subjektais, vykdant naujų žinių ir technologijų sklaidą tarp klientų. Pagrindinė veikla su mokslų ir inovacijų institucijomis planuojama įgyvendinant Europos inovacijų partnerystes, kuriant ir dalyvaujant inovacijų veiklos grupių veikloje.

## **KAIMO PLĖTRĄ FORMUOJANČIOS INSTITUCIJOS**

Konsultavimo tarnyba – svarbi partnerė kaimo plėtros formavimo ir įgyvendinimo institucijoms, kadangi yra vienintelė tokio tipo institucija su tinklu, apimančiu visus žemdirbiškus Lietuvos rajonus. Dėl šios priežasties gali padėti plačiausiai kurti tvarią ūkininkavimo sistemą. Konsultavimo tarnyba gali prisidėti prie kaimo plėtros procesų ir dėl to, kad turi daug praktinės patirties įgyvendinant KPP priemones, dalyvauja programų priemonėse: „Žemdirbių konsultavimas“, „Ūkių veiklos duomenų tinklas“ (ŪADT), „Žemės ūkio augalų ligų ir kenkėjų plitimo stebėseną ir prognozavimas“ (STEB), kituose svarbiuose nacionaliniuose, su ES parama įgyvendinamuose projektuose. Kaimo plėtrą formuojančios ir įgyvendinančios institucijos suprantamos kaip įvairaus lygio institucijos – pradedant LR žemės ūkio ministerija, jai pavaldžiomis įstaigomis ir baigiant žemės ūkio specialistais rajonų savivaldybėse bei seniūnijose.

### **Suinteresuotų šalių lūkesčiai**

Kaimo plėtros institucijų kiekybiniai lūkesčiai yra, kad jų politikos svertai per platų Konsultavimo tarnybos veiklos tinklą pasiektų kuo daugiau kaimo subjektų. Kokybiniai lūkesčiai susiję su kuo geresniu jų vykdomo kaimo plėtros formavimo ir įgyvendinimo politikos įsisavinimu tarp tikslinių grupių, kam reikalingos aukštos kvalifikacijos Konsultavimo tarnybos darbuotojų paslaugos ir informacija.

### **Iššūkiai**

Pagrindinis Konsultavimo tarnybos iššūkis suinteresuotos šalies atžvilgiu yra platus, efektyvus ir kaimo plėtros institucijų lūkesčius atitinkantis tarpusavio bendradarbiavimas. Konsultavimo tarnyba turi pasinaudoti savo stiprybėmis (platus tinklas, patirtis) ir dalyvauti kuo platesniame projekte, kurių tikslas formuoti kaimo plėtrą, skaičiuje. Kadangi kaimo formavimo

institucija yra ir Konsultavimo tarnybos dalininkė, vienas iš iššūkių – veiklos efektyvumas, ką galima pasiekti atidžiau vykdant projektų atranką ir atsirenkant tik tuos, kurie tinkamiausi naudoti / išlaidų atžvilgiu bei, kurie yra lengviausiai įgyvendinami, be papildomų išlaidų.

Taip pat Konsultavimo tarnyba planuoja deleguoti savo specialistus į įvairias darbo grupes, atsakingoms institucijoms pakvietus ir į įvairių projektinę veiklą. Strategijos įgyvendinimo laikotarpiu viena iš tokių veiklų bus žemės ūkio verslo analizės sistemos sukūrimas, įgyvendinant projektą kartu su Žemės ūkio ministerija. Taip pat, esant poreikiui, Konsultavimo tarnybos darbuotojai yra pasirengę dalyvauti kuriant Lietuvos 2023–2027 m. kaimo plėtros strateginį planą, Ekonomikos gaivinimo ir atsparumo didinimo priemonės (RRF) plano priemones ir pan.



---

KONSULTAVIMO TARNYBOS STRATEGINIŲ  
TIKSLŲ IR VEIKLOS ATITIKIMAS LR ŽEMĖS  
ŪKIO MINISTERIJOS STRATEGINIO VEIKLOS  
PLANO NUOSTATOMS

---



Planuojamu 2021–2023 m. laikotarpiu Konsultavimo tarnybos strategija ir jos įgyvendinimas bus derinami ir su LR žemės ūkio ministerijos 2021–2023 m. strateginio veiklos plano (projektas) nuostatomis bei strateginiais tikslais.

Lietuvos klimato kaitos valdymo politikos vizijoje šalies ekonomikos neutralumą klimatui numatoma pasiekti iki 2050 metų. Įgyvendinant jau patvirtintus 2030 m. ES energetikos ir klimato kaitos tikslus, Lietuvai nustatytas 9 proc. ŠESD mažinimo tikslas ES apyvartinių taršos leidimų prekybos sistemoje (toliau – ATLPS) nedalyvaujančiuose sektoriuose.

Konsultavimo tarnyba savo veikla planuoja prisidėti prie **Ekonomikos gaivinimo ir atsparumo didinimo priemonės (RRF) plano** tikslų įgyvendinimo, kuriuo siekiama proveržio žemės ūkio, maisto ir žuvininkystės sektoriuje pereinant prie tvaraus ūkininkavimo, užtikrinančio tausų gamtos išteklių naudojimą ir aukštos pridėtinės vertės produktų gamybą, ir iki 2030 m. sumažinti išmetamų ŠESD kieki, prisidėti prie žemės naudojimo, jos naudojimo keitimo ir miškininkystės sektoriaus anglies absorbcijų, įgyvendinti energetinio efektyvumo priemones ir kt.

Siekdama užtikrinti žaliosios pertvarkos komponentės reformos „Žemės ūkio perorientavimas į tvarų ūkininkavimą“ ir kitų šios komponentės priemonių įgyvendinamumą, Konsultavimo tarnyba planuoja įgyvendinti palaikančią veiklą: mokymus, konsultavimo paslaugas, tyrimus ir plėtrą.

Siekiant šio tikslo, Konsultavimo tarnyboje įkurtas kryptingai veikiantis centras „Inovacijų vartai“. Jis bus unikali inovacijų sklaidos vieta, nes čia žemdirbiams bus teikiamos nešališkos konsultacijos ir organizuojami mokymai tikslojo ūkininkavimo temomis, o Technologijų demonstravimo paviljone reguliariai pagal ūkių poreikį rengiamos naujausių technologijų ekspozicijos, pristatymai, praktiniai žemdirbių ir žemės ūkio specialistų, konsultantų mokymai. Sukurtos nešališkos naujos tikslojo ūkininkavimo paslaugos ir mokymo programos skatins tikslojo ūkininkavimo propagavimą ir taikymą praktikoje išnaudojant visas jo galimybes.

Įkurtoje laboratorijoje toliau bus teikiamos dirvožemio fizinės ir agrocheminės sudėties, maisto medžiagų kiekio mėšle, srutose, nuotekų, vandens ir gruntinio vandens, maisto medžiagų kiekių ir sudėties augaluose tyrimo paslaugos, kurių duomenis bus galima panaudoti planuojant tikslųjį augalų tręšimą, laistymą ir kitus darbus. Laboratorija įgijo Aplinkos apsaugos agentūros patvirtintą leidimą atlikti taršos šaltinių, išmetamų į aplinką teršalų ir teršalų aplinkos elementuose matavimą ir tyrimus.



3 paveikslas. **Dirvožemio, paviršinio ir gruntinio vandens, mėšlo tyrimų paslaugos laboratorijoje.**

Centro bazę bus galima panaudoti įgyvendinant įvairių institucijų Kaimo plėtros programos remiamus inovacijų sklaidos, mokymų ir kitus projektus. Sukurta Taikomųjų (inovacijų) tyrimų rezultatų sistema (TITRIS) pasitarnaus inovacijų kūrimo, demonstravimo ir taikymo veiklos skaidrumui (tyrimai nesidubliuos, analizuojant kaupiamą informaciją, geriau matysis jų ekonominė nauda ūkiams ir nepriklausomiems konsultantams).

Centro padalinys – Inovacijų paramos tarnyba rinks, sistemins informaciją apie žemės ūkio inovacijas, išbandytas, įdiegtas natūraliomis gamybinėmis sąlygomis, skleis informaciją suinteresuotiems asmenims, rinks inovacijų poreikį, išlaikant grįžtamąjį ryšį visoms procese dalyvaujančioms grandims: mokslo, studijų, konsultavimo institucijoms ir žemdirbiams.



4 paveikslas. **Technologijų demonstravimo paviljonas su tiksliojo ūkininkavimo technologijų mokomuoju stendu**

Sukurtas Žemės ūkio žinių ir inovacijų sistemos modelis (ŽŪŽIS, angl. AKIS) gali būti sėkmingai pritaikytas įgyvendinant Lietuvos žemės ūkio ir kaimo plėtros strateginio plano 2021–2027 m. tikslams ir priemonėms įgyvendinti skatinant inovacijų kūrimą ir plėtrą Lietuvos žemės ūkio sektoriuje.

Platus Konsultavimo tarnybos biurų tinklas, aukštos kompetencijos darbuotojai ir įvairiapusiškas teikiamų paslaugų spektras prisideda siekiant užsibrėžtų bendrų tikslų žemės ūkio politikoje, kuri yra veikiama ir nacionalinių, ir bendrų ES programų.

Vienas iš tikslų – diegti inovatyvias technologijas, mokslo pasiekimus gyvulininkystės ūkiuose, užtikrinti ūkinių gyvūnų gerovę ir sveikatingumą. Prie šio tikslo įgyvendinimo prisideda ir Konsultavimo tarnybos gyvulininkystės specialistai bei konsultantai. To siekiama atitinkamai pritaikant konsultavimo paslaugas, įrankius, programas.

Gyvulininkystės paslaugomis Konsultavimo tarnyba planuoja prisidėti prie gyvulininkystės sektoriaus ūkių konkurencingumo didinimo, su mobilia gyvulininkystės įranga ir technologijomis (6 paveikslas) bus lengviau suteikti paslaugas klientams. Gyvulininkystės paslaugomis bus siekiama didinti klientų gyvulių produktyvumą, mažinti išlaidų struktūrą, gerinti gyvulininkystės produkcijos kokybę vartotojams, prisidėti prie ūkinių gyvūnų gerovės užtikrinimo, gyvūnų užkrečiamų ligų prevencijos.



5 paveikslas. Mobilios gyvulininkystės laboratorijos specialistų teikiamos paslaugos

Žemės ūkio ministerijos 2021–2023 m. strateginio veiklos plano vienas iš tikslų – užtikrinti ilgalaikę konkurencingo ir tvaraus žemės, maisto ūkio bei kaimo plėtrą. Šiam tikslui įgyvendinti numatyta programa „Žemės ūkio, maisto ūkio ir kaimo plėtros skatinimas“. Viena iš tikslo pasiekimo priemonių – investicijos į materialų turtą. Čia Konsultavimo tarnyba prisideda profesionaliais konsultavimo projektų rengimo ir administravimo, paraiškų pildymo paslaugomis. Konsultavimo tarnybos infrastruktūra ir profesionalūs darbuotojai suteikia galimybę, kad tokia kaimo plėtros skatinimo priemonė pasiektų kuo daugiau žemės ūkių subjektų.

Tomis pačiomis paslaugomis prisideda ir prie ne žemės ūkio veiklos skatinimo kaimo vietovėse (kaimo turizmas, žemės ūkio produktų perdirbimas ir pridėtinės vertės didinimas, perėjimas prie ne žemės ūkio veiklos, parama verslo kūrimui ir plėtrai, miškų ekonominės vertės didinimas). Konsultavimo tarnyba yra svarbi kaimo plėtros formavimo ir įgyvendinimo institucijų partnerė, prisidedanti ir prie žemės politikos priemonių įgyvendinimo, t. y. Ūkių apskaitos duomenų tinklo (ŪADT) veiklos, ūkininkų naudojimosi konsultavimo paslaugomis užtikrinimas. Pastaroji priemonė yra svarbi skatinant ūkių konkurencingumo didinimą, pritaikant taikomojo mokslo žinias. Taip pat Konsultavimo tarnyba prisideda prie priemonių *Bendradarbiavimas, Žinių perdavimo ir informavimo veikla, vykdydama projektinę veiklą*.

Prie šio uždavinio įgyvendinimo prisideda technologinio profilio Konsultavimo tarnybos konsultantai, pritaikantys naujausius augalininkystės, gyvulininkystės ir inžinerijos mokslo pasiekimus ūkiuose ir vedantys mokymus aktualiomis temomis žemės ūkio subjektams.

Prie maisto kokybės gerinimo Konsultavimo tarnyba prisideda teikiant augalininkystės paslaugas, užtikrinant augalų apsaugos priemonių ir trąšų naudojimo atitikimą reikalavimams, konsultacijas įkuriant ir vystant ekologinį ūkininkavimą.

LR Augalų apsaugos įstatymo 13 straipsnio 1 ir 2 dalimis Konsultavimo tarnybai pavedama funkcija dalyvauti įgyvendinant augalų apsaugos planą ir atlikti žemės ūkio augalų ligų ir kenkėjų plitimo stebėseną ir prognozavimą. Konsultavimo tarnyba žemės ūkio ministro nustatyta tvarka teikia informaciją žemės ūkio veiklos subjektams, kitiems fiziniams ir juridiniams asmenims žemės ūkio augalų ligų ir kenkėjų plitimo stebėsenos ir prognozavimo klausimais, tvarko duomenis, susijusius su žemės ūkio augalų ligų ir kenkėjų plitimo stebėsenos ir prognozavimu. Su LR žemės ūkio ministerija sudaryta sutartis, kurioje apibrėžtos darbų apimtys, funkcijos ir atsakomybės. Ši veikla bus tęsiama Konsultavimo tarnybos strategijos įgyvendinimo laikotarpiu.

Konsultavimo tarnyba, diegdama pažangias informacines technologijas, sieks sudaryti palankesnes sąlygas Lietuvos žemės ūkio sektoriaus subjektams efektyviau ir mažesniais sąnaudomis vykdyti augalų ligų ir kenkėjų stebėseną, kelti kvalifikaciją ir greičiau priimti optimalius augalų apsaugos priemonių naudojimo sprendimus, mažinant neigiamą augalų apsaugos produktų naudojimo keliamą grėsmę bei poveikį Lietuvos žmonių sveikatai, gyvūnams ir aplinkai, skatinant skaitmeninės atskirties mažinimą Lietuvos žemės ūkio sektoriuje, kaip to reikalauja **Europos Parlamento ir Tarybos direktyva 2009/128/EB (2009-10-21)**, nustatanti Bendrijos veiksmų pagrindus siekiant tausiojo pesticidų naudojimo.

Projekto įgyvendinimo rezultatas – sukurta ir įteisinta „**IKMIS**“ (Integruotos augalų apsaugos informavimo, konsultavimo ir mokymų) informacinė sistema, kurioje realizuotos 4 pažangios elektroninės paslaugos:

**EP1. Augalų ligų, kenkėjų ir piktžolių plitimo analizės personalizuotų rezultatų pateikimas.**

**EP2. Interaktyvios konsultacijos dėl apsaugos priemonių taikymo paplitus ligai, piktžolėms ar kenkėjams.**

**EP3. Interaktyvios konsultacijos dėl integruotos augalų apsaugos taikymo.**

**EP4. Nuotoliniai ūkininkų, žemės ūkio specialistų ir konsultantų mokymai internetu, jų akreditacija ir pažymėjimų išdavimas.**

Šiomis sukurtomis elektroninėmis paslaugomis gali naudotis visi Lietuvos žemdirbiai. Strategijos įgyvendinimo laikotarpiu Konsultavimo tarnyba planuoja toliau plėsti IKMIS sistemą, didinant elektroninių paslaugų vartotojų spektrą jų prieinamumą, duomenų tikslumą, kokybę, aktualumą ir informacijos pateikimo patogumą išplečiant paslaugų aprėptį, integruojant papildomas funkcijas bei apjungiant skirtingų institucijų teikiamas ekspertines konsultacijas.

Konsultavimo tarnyba kartu su partneriais įgyvendina projektą „**Savarankiškas geros žemdirbystės praktikos taikymas ūkyje – virtualus padėjėjas žemdirbiams**“, kurio tikslas – sukurti viešą elektroninę paslaugą žemdirbiams, kad pastarieji galėtų savarankiškai diegti Geros žemdirbystės praktiką ūkiuose pagal tematiką ir individualų atskiro ūkio poreikį. Projekto metu sukurta inovatyvi elektroninė paslauga užtikrins žinių pasiekiamumą, prieinamumą, galimybę savarankiškai naudotis, taikyti pagal individualius poreikius. Informacija bus atnaujinama realiu laiku, bus realizuota praktinio taikymo ir nuotolinio mokymosi galimybė, skatinamas rezultatyvus bendradarbiavimas apjungiant skirtingas kompetencijas: žinias, patirtį, praktinį darbą ir inovatyvias technologijas.

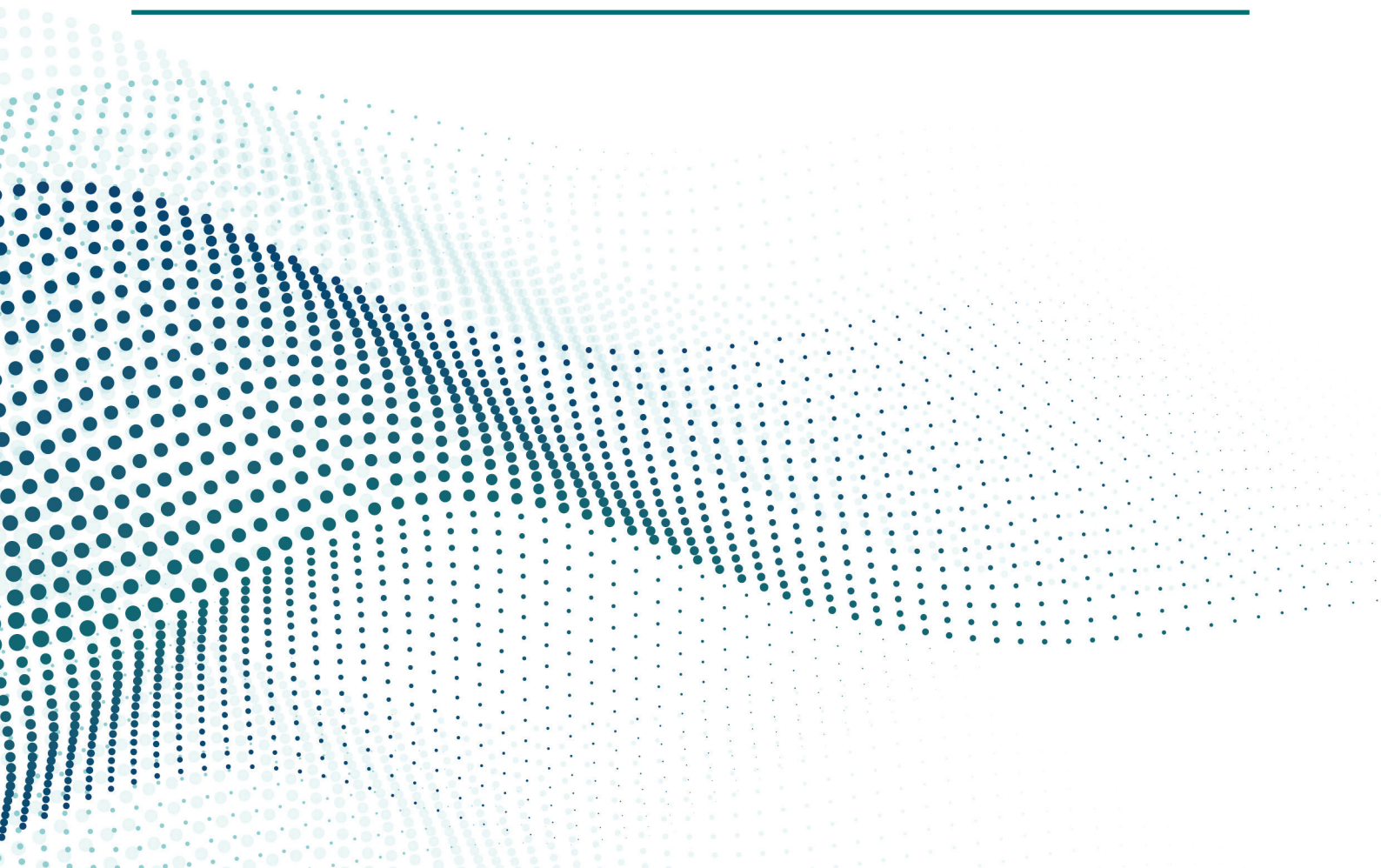
Žemės ūkio ministerija kartu su partneriais, tarp kurių yra Konsultavimo tarnyba, įgyvendina projektą „**Žemės ūkio verslo analizės sistemos sukūrimas**“, kurio rezultatas – žemės ūkio verslo analizės sistema, suteikianti galimybę parengti ir pateikti aktualią, savalaikę informaciją paprasta, suprantama forma galutiniams vartotojams – valstybinėms institucijoms, kad šios galėtų ja vadovautis priimdamos svarbius sprendimus dėl žemės ūkio politikos formavimo, įgyvendinimo, žemės ūkio sektoriaus verslo palaikymo, skatinimo, rėmimo ir kt. Įgyvendinus projektą, bus mažinama skaitmeninė atskirtis Lietuvos žemės ūkio sektoriuje, taupomas Žemės ūkio ministerijos ir kitų pavaldžių institucijų laikas ir lėšos, kurios anksčiau buvo skirtos nestruktūrizuotiems duomenims apdoroti bei surinkti rankiniu būdu. Sistema sudarys sąlygas efektyvesniam sprendimų priėmimui ir tikslesniam prognozių vertinimui reguliariai ir operatyviai gaunant duomenis iš daugiau duomenų teikėjų.

LR žemės ūkio ministerija kartu su socialiniais partneriais, tarp kurių yra ir Konsultavimo tarnyba, 2019 m. vasario 21 d. pasirašė „Žemės ūkio ir kaimo plėtros baltąją knygą“. Ji nubrėžia Lietuvos žemės ūkio bei kaimo plėtros ateities viziją po 2020 m.: ilgalaikės nacionalinės politikos strateginiai iššūkiai, uždaviniai ir veiksmai, kuriais bus palaikomas kaimo vietovių gyvybingumas, didinamas žemės ūkio konkurencingumas, užtikrinamas tvarumas, mažinamas neigiamas klimato kaitos ir kitų rizikos veiksnių poveikis ir gerinamas kaimo įvaizdis bei patrauklumas.

---

# BAIGIAMOSIOS NUOSTATOS

---



Konsultavimo tarnybos strategiją tvirtina įstaigos dalininkai visuotinio susirinkimo metu.

Vadovaujantis Konsultavimo tarnybos strategija, kiekvienais metais rengiami metiniai veiklos planai, kuriuose detalai suplanuojama veikla strategijoje numatytiems tikslams ir rodikliams pasiekti. Veiklos planavimas vyksta įstaigos padalinių, skyrių ir individualių darbuotojų lygmeniu. Įstaigos metinė veiklos ataskaita tvirtinama visuotiniame dalininkų susirinkime, o padalinių ir skyrių metiniai veiklos tikslai ir rodikliai tvirtinami direktoriaus įsakymu.

Konsultavimo tarnybos strategija peržiūrima ir, jei reikia, atnaujinama ne rečiau kaip kartą per metus arba iš esmės pasikeitus Konsultavimo tarnybos išorės arba vidaus situacijai.

Strategijos įgyvendinimas vertinamas jos rodiklių stebėsenos grafike nurodytu periodiškumu, bet nerečiau kaip kartą per metų ketvirtį. Strateginiai rodikliai vertinami Konsultavimo tarnybos vadovybės posėdžiuose, esant būtinybei pasikviečiant ir kitus atsakingus Konsultavimo tarnybos darbuotojus.

Konsultavimo tarnybos strategija ir jos rodikliai valdomi bei stebimi naudojant kompiuterinę programą.

Konsultavimo tarnyba kiekvienų metų pradžioje visuotiniam dalininkų susirinkimui teikia atnaujintą strategiją, veiklos ataskaitą, esant poreikiui ir kitus dokumentus.